

Búnaðarsamtök Vesturlands



Ársskýrsla 2012

Skýrslur starfsmanna 2012
Reikningar 2012

Skýrsla formanns Búnaðarsamtaka Vesturlands fyrir árið 2012

Á síðasta ári var rekstur Búnaðarsamtaka Vesturlands gerður upp með tapi upp á kr. 2.746.181.- Það er engin ein megin ástæða fyrir þessari rekstrarniðurstöðu en hins vegar er það íhugunarvirði, þegar samtök eins og okkar, sem rekin eru á félagslegum grunni og hafa því ekki þann tilgang að „græða“ pening, eru skoðuð þá eru fjárhagsáætlanir okkar alltaf varkárar og gera ekki ráð fyrir miklum tekjuafgangi. Þá verður um leið lítið þol fyrir því ef eitthvað óvænt kemur upp á, t.d. getur ein óvænt viðgerð á bíl sett þann lið fjárhagsáætlunar úr skorðum og þá þarf að bæta það upp annars staðar.

Starfsemi BV var með hefðbundnu sniði á síðasta ári og urðu stjórnarfundir 7 talsins. Þetta ár litaðist þó óhjákvæmilega mikið af endurskoðuninni á leiðbeiningarþjónustunni. Stjórn BV og starfsfólk funduðu með Ágústi Þorbjörnssyni hjá ráðgjafarfyrirtækinu Framsækni ehf, hann fór á allar starfstöðvar búnaðarsambanda og talaði við stjórnarmenn og ekki síst starfsfólk, til að reyna að kalla fram allar hugmyndir og skoðanir fólks í þessu stóra máli.

Ég fór á 2 fundi með formönnum búnaðarsambanda á haustmánuðum, haldinn var formannafundur BV, þar sem búnaðarþingsfulltrúum á starfsvæðinu var jafnframt boðið. Umfjöllunarefnið á öllum þessum fundum voru breytingar á leiðbeiningarþjónustunni.

Stjórn og starfsfólk BV sat saman bráðskemmtilegt námskeið hjá Jóhanni Inga sálfræðingi, sem hann kallaði Árangursrík liðsheild.

Í tengslum við framkvæmdastjóraskiptin sat stjórn starfsmannafund BV í ágúst síðastliðnum.

Á aukabúnaðarþingi sem haldið var 29. október sl. var samþykkt að stofna eitt fyrirtæki um alla ráðgjafarþjónustu í landinu. Megintilgangur hins nýja félags er að allir bændur landsins eigi kost á sambærilegri ráðgjöf af sömu gæðum, óháð búsetu. Jafnframt að skapa ráðunautum eftirsóknarverðar og góðar starfsstöður með tækifærum á að nýta sína sérþekkingu og stunda þannig öfluga leiðbeiningarþjónustu fyrir bændur.

Kosin var stjórn fyrir hið nýja fyrirtæki og í henni voru Guðbjörg Jónsdóttir frá Læk, Sveinn Sæland frá Espiflöt, Guðmundur Bjarnason frá Svalbarði og ég. Stjórnarformaður er framkvæmdastjóri BÍ á hverjum tíma og nú er það Eiríkur Blöndal. Jafnframt starfaði varastjórn félagsins með aðalstjórninni fram til búnaðarþings 2013, í henni voru Guðrún Lárusdóttir frá Keldudal, Björn Halldórsson frá Akri, Sindri Sigurgeirsson frá Bakkakoti og Jóhannes Sveinbjörnsson frá Heiðarbæ.

Mikið starf fór fram þessar næstu vikur enda skyldi félagið, sem fékk nafnið Ráðgjafarmiðstöð landbúnaðarsins ehf, hefja rekstur 1. janúar 2013.

Ráðið var í stjórnendastöður í lok desember og var Karvel L. Karvelsson ráðinn framkvæmdastjóri. Á nýju ári fluttust aðrir starfsmenn yfir í hið nýja fyrirtæki með því að RML, yfirtók ráðningarsamninga þeirra frá búnaðarsamböndunum og Bændasamtökum Íslands. Nú í dag eru um 50 starfsmenn starfandi á vegum RML á starfstöðvum út um allt land. RML leigir bæði bíla og starfsaðstöðu af búnaðarsamböndunum.

Búnaðarsamtök Vesturlands leigja nú út meiripart skrifstofuhúsnæðis síns, eða 10 starfstöðvar. Varðandi bílamálin þá er það ljóst að með tíð og tíma mun RML kaupa sína bíla sjálf og því mun fækka í bílaflota BV þegar fram líða stundir. Auðvitað fylgir öllum breytingum óvissa og óöryggi en þegar allir vinna saman af fullum heilindum er hægt að leysa úr öllum málum. Í breytingum felast líka tækifæri, ekki bara fyrir nýtt fyrirtæki, heldur einnig fyrir búnaðarsamböndin og Bændasamtökin sem nú standa frammi fyrir breyttum áherslum í starfsemi sinni. Óneitanlega hefur leiðbeiningarþjónustan verið mjög ráðandi þáttur í allri starfsemi búnaðarsambandanna og nú er það okkar að marka okkur braut til framtíðar. Þáttur í því er tillaga sem kynnt verður hér síðar í dag og fjallar um vinnuvernd og áhættumat á bændabýlum. Einnig er starfandi samstarfshópur á vegum búnaðarsambandanna og Bændasamtaka Íslands um félagsstarfið og verkefni sem eftir eru. Skal þessi nefnd skila af sér

fyrir árslok 2013. Skulu niðurstöður nefndarinnar teknar til umræðu á Búnaðarþingi 2014 og aðalfundum allra búnaðarsambanda. Fyrir okkar hönd situr Guðmundur Sigurðsson í nefndinni. Miklar breytingar hafa orðið á starfsmannamálum á síðasta starfsári og ber þar fyrst að nefna að framkvæmdastjóraskipti urðu í ágúst 2012. Sigríður Jóhannesdóttir sagði starfi sínu lausu í byrjun júlí þar sem hún og fjölskylda hennar ákváðu að flytja á Gunnarsstaði og hefja þar sauðfjárbúskap. Hún hafði verið í fæðingarorlofi fyrrihluta ársins og kom í júlí til að ganga frá málum sem þörfuðust úrlausna áður en hún hætti störfum í lok mánaðarins. Á meðan á fæðingarorlofi hennar stóð gegndi Helga Halldórsdóttir störfum framkvæmdastjóra, ásamt því að ég var til taks ef á þurfti að halda.

Um miðjan ágúst réðum við til starfa nýjan framkvæmdastjóra, Guðmund Sigurðsson, hann kom í tæplega 50% starf. Helga sá um dags daglega stjórnun á skrifstofu og starfsfólki.

Í byrjun janúar urðu svo stóru umskiptin í starfsmannamálunum þegar allir ráðunautar ásamt 2 af skrifstofunni fluttust yfir í RML. Fyrst ber að geta þess að Helga Halldórsdóttir skrifstofustjóri sótti um starf verkefnisstjóra þróunar og samskipta hjá RML og fékk hún þá stöðu. Fimm ráðunautar fluttust yfir, Árni B. Bragason, Friðrik Jónsson, Lárus Birgisson, Lena Reiher og Sigurður Jarlsson. Einnig fluttist Oddný Kristín Guðmundsdóttir yfir í skrifstofustarf hjá RML.

Eftir á skrifstofunni hjá BV eru Torfi Bergsson, Ingveldur Ingibergsdóttir, Guðmundur Hallgrímsson og Guðmundur Sigurðsson. Áfram rekum við sæðingarstöðvarnar okkar í nautgriprækt og sauðfjárrækt eins og verið hefur og hafa engar breytingar orðið í starfsmannahaldi þar. Bókhaldsþjónustan okkar á góðu róli og eru í dag á milli 70-80 viðskiptavinir þar. Hitann og þungan af daglegum rekstri skrifstofunnar bera nú Ingveldur og Torfi. Öllu þessu góða fólki þakka ég fyrir hönd okkar bænda á Vesturlandi, ákaflega gott og farsælt samstarf, um leið og ég óska þeim velfarnaðar í nýjum störfum. Mig langar að þakka Sigríði fráfarandi framkvæmdastjóra, sérstaklega gott og ánægjulegt samstarf og óska henni og fjölskyldu hennar alls hins besta í nýjum störfum í Pistilfirði. Skrifstofustjóranum okkar, henni Helgu, óska ég farsældar í nýju starfi um leið og ég þakka langt og farsælt starf hennar í þágu bænda á Vesturlandi öllu.

Við breytingu þá sem varð um áramót þá féllu í raun úr gildi samstarfssamningar okkar við bæði Kjalnesinga og Vestfirðinga. Við höfum þegar gert nýjan samning við Vestfirðinga og erum í viðræðum við Kjalnesinga. Ég tel að það sé mikilvægt að við höldum áfram að starfa saman og þó að landslagið sé breytt þá hafa búnaðarsamböndin ennþá lögbundnum verkefnum að gegna og við eigum að vera öflugur hagsmunagæsluaðili fyrir bændur, kannski hefur það hlutverk fallið dálítið í skuggann á síðustu árum.

Samningar okkar við Kjalnesinga og Vestfirðinga eru gerðir með fyrirvara um samþykki aðalfunda beggja aðila. Síðar í dagskránni mun ég kynna samninginn við Vestfirðinga og leita samþykkis ykkar fyrir honum.

Starfsfólki Búnaðarsamtaka Vesturlands eru hér færðar þakkir fyrir þeirra störf, sem unnin eru af trúmennsku og áhuga. Bændum á Vesturlandi, Vestfjörðum og Kjalarnesi eru færðar þakkir fyrir ánægjulegt samstarf. Samstarfsfólki mínu í stjórn BV þakka ég góða samvinnu. Um leið og ég þakka framkvæmdastjóra Guðmundi Sigurðssyni fyrir ánægjulegt samstarf, býð ég hann hjartanlega velkominn aftur til starfa hjá Búnaðarsamtökum Vesturlands. Bændur á Vesturlandi hafa áratuga langa reynslu af góðu samstarfi við hann.

Syðri-Knarrartungu, 9. apríl 2013

Guðný H. Jakobsdóttir

Yfirlit yfir starfsemi Búnaðarsamtaka Vesturlands árið 2012

Á árinu 2012 starfaði ég sem framkvæmdarstjóri Búnaðarsamtaka Vesturlands (BV) og ráðunautur frá og með 20. ágúst, starfshlutfall mitt var 50%. Megin hluti starfsins fólst í framkvæmdarstjórn BV, umsjón með rekstri, fundarsetu og starfsmannahaldi. Töluverður tími starfs míns var vegna yfirtöku RML á leiðbeiningarþjónustunni. Önnur vinna sem ég kom að var ýmiss konar samningagerð fyrir bændur, aðstoð við aðilaskipti á greiðslumarki, úttektir og umsóknir vegna Bjargráðasjóðs og Framleiðnisjóðs landbúnaðarins. Þá kom ég aðeins að lambamælingum í haust og að ýmsum öðrum störfum sem ráðunautur.

Starfsfólk Búnaðarsamtaka Vesturlands 2012

Á árinu 2012 störfuðu auk mín fyrir samtökin fjöldi starfsmanna, sumir í fullu starfi og aðrir í hlutastarfi, ennfremur allnokkrir verktakar.

Anton Torfi Bergson, forðagæsli, frjótæknir, sauðfjársæðingarstöð, bókhald og fleira.

Árni B. Bragason, ráðunautur.

Árni K. Sigurvinsson, frjótæknir, hlutastarf.

Ásgeir Sveinsson, frjótæknir, verktaki í afleysingum.

Ásbjörn Pálsson, frjótæknir.

Birna Tryggvadóttir, vinna við lambamælingar og kynbótasýningar í hrossarækt.

Birta Sigurðardóttir, vinna við lambamælingar

Brynjar Hildibrandsson, verktaki í forðagæslu, hlutastarf.

Daníel Ottesen, starfsmaður í forðagæslu, hlutastarf.

Elva Björk Jónmundsdóttir, frjótæknir, afleysingar.

Friðrik Kr. Jónsson, ráðunautur.

Guðmundur Hallgrímsson, klaufskurður, brunavarnarverkefni og sauðfjársæðingarstöð.

Guðrún Fjeldsted, verktaki í forðagæslu, hlutastarf.

Guðrún Sigurjónsdóttir, verktaki í bændabókhaldi.

Helga Halldórsdóttir, skrifstofustjóri.

Hörður Grímsson, frjótæknir, verktaki í Saurbæ og A- Barð.

Ingveldur H. Ingibergsdóttir, bókhald, rekstraráætlanagerð og almenn skrifstofustörf.

Kristín Gunnarsdóttir, starfsmaður í forðagæslu, hlutastarf.

Kristján Högni Jónsson, frjótæknir á norðanverðum Vestfjörðum.

Kristján Jónsson, ráðunautur, kom að lambamælingum á Vestfjörðum.

Lárus G. Birgisson, ráðunautur.

Lena Reiher, ráðunautur.

Magnús Agnarsson, frjótæknir.

Oddný Kristín Guðmundsdóttir, viðskiptafræðingur, hlutastarf.

Sigríður Jóhannsdóttir, framkvæmdastjóri, lét af störfum á árinu.

Sigvaldi Jónsson, búfræðingur, vinna við lambamælingar.

Sigurður Jarlsson, ráðunautur.

Svanborg Einarsdóttir, ráðunautur, vinna við lambamælingar.

Þorvaldur Ingi Árnason, kom að starfi sauðfjársæðingastöðvar í desember.

Þorvaldur Jónsson, frjótæknir.

Þorvaldur Þórðarson, ráðunautur, lambamælingar á Vestfjörðum, hlutastarf.

Rekstur, fjárfestingar

Helga Halldórsdóttir annaðist bókhald BV greiddi reikninga og sá um launabókhald. Rekstartekjur BV árið 2012 voru 5.515.722 kr. minni en árið 2011 sem er aðallega vegna lækkunar á starfsfé, en útseld vinna jókst um 5.546.803 kr. Tap var á rekstri BV uppá 2.746.181 kr. Laun og starfsmannakostnaður lækkar aðeins á milli ára og er það meðal annars

vegna þess að áunnið orlof færist til RML með flutningi hluta starfsmanna yfir í það félag. Á árinu voru tveir nýir sæðingabílar keyptir af gerðinni Skoda Yeti og einn Ford pickup til að draga klaufskurðarbásinn og eins til flutninga á hrútum fyrir Sauðfjársæðingastöðina. Seldir voru Nissan jepplingur og tveir Subaru Forester bílar, annar vegna tjóns og var keyptur af tryggingunum. Smásjá var keypt fyrir Sauðfjársæðingastöðina og ómsjá fyrir lambamælingar, styrkir fengust til kaupanna. Ein fartölva var keypt á árinu. Gerð verður grein fyrir reikningnum á fundinum.

Rekstrartekjur	Raun 2012	Áætlun 2012
Seld þjónusta	80.718.281	77.339.331
Starfsfé	53.210.663	55.197.370
	133.928.944	132.536.701
Rekstrargjöld		
Rekstrarvörur	16.255.544	15.331.180
Laun og launatengd gjöld	78.626.773	77.701.690
Bifreiða- og ferðakostnaður	17.398.760	18.574.365
Annar rekstrarkostnaður	17.511.984	12.425.511
Afskriftir	5.542.260	6.575.842
	135.335.321	130.608.587
Hagnaður (tap) fyrir fjármunatekjur og (fjármagnsgjöld)	(1.406.377)	(1.928.114)
Afkoma dótturfélags	48.420	-20.000
Fjármunatekjur og (fjármagnsgjöld)		
Vaxtagjöld og verðbætur	(1.659.594)	(1.200.000)
Hagnaður (tap) ársins	(2.746.181)	748.114

Bréf til bænda á Vesturlandi, heimasíða BV og netfangalisti

Árið 2012 voru gefin út 9 fréttabréf. Fréttabréfinu er dreift á hvert lögbýli á öllu starfsvæði BV. Í fréttabréfinu er komið á framfæri helstu auglýsingum og tilkynningum auk þess sem við vekjum athygli á ýmsum fróðleik með vísan í frekara lesefni á netinu. Fréttabréfið er aðgengilegt á heimasíðu BV. Samhliða útgáfu á fréttabréfinu heldur BV úti heimasíðunni www.buvest.is. Reynt er að viðhalda netfangalisti BV. Netfangalisti BV er dýrmæt leið fyrir okkur til að koma upplýsingum til bænda. Aukin netvæðing bænda á starfsvæðinu gerir okkur kleift að nýta þessa leið til að virkja okkar félagsmenn og miðla til þeirra upplýsingum. Viðhald netfangalistans og virk heimasíða BV er því mikilvægur þáttur í að tryggja góða boðleið til bænda.

Leiðbeiningarþjónustan

Leiðbeiningarþjónusta BV hefur verið hornsteinn í starfsemi BV. Á undanförunum árum hefur hún sífellt verið að eflast og hefur komið að ýmsum verkefnum, þar má nefna rekstarráðgjöf, leiðbeiningar í nautgripa- sauðfjár- og hrossarækt. Ásamt sýningarhaldi í þessum greinum. Leiðbeiningar í jarðrækt og garðyrkju. Átak hefur verið gert í fódurleiðbeiningum í nautgriparækt og skýrsluhald í sauðfjár- og nautgriparækt eftl.

Lesið má nánar um þessa starfsemi í starfsskýrslum starfsmanna og meðfylgjandi töflum.

Nautgripasæðingar BV

Sömu frjótækna sá um nautgripasæðingarnar á vegum BV og undanfarin ár. (Sjá starfsmannalista hér að framan) Halli varð á rekstri nautgripasæðinganna uppá rúmar 4 milljónir sem skýrist í meiri hækkun á rekstarkostnaði en gert var ráð fyrir og eins vegna slysa sem starfsmenn urðu fyrir í starfi, sem kallaði á fleiri afleysingarmenn með tilheyrandi kostnaði. Sæðingum fækkaði milli ára um 258. Nauðsynlegt er að fara vel yfir nautgripasæðingarnar og leita leiða til að ná niður kostnaði án þess að hækka sæðingargjöld umfram eðlilegar hækkanir. Sjá töflur um sæðingarstarfsemina.

Sauðfjársæðingarstöð Vesturlands

Sauðfjársæðingarstöð Vesturlands var starfrækt líkt og undanfarin ár. Lárus G. Birgisson hefur séð um daglegan rekstur stöðvarinnar og fóðrun á hrútunum. Aðrir starfsmenn sem komu að vinnu á sauðfjársæðingastöð við sæðistöku voru Anton Torfi Bergsson, Þorvaldur I. Árnason, Ingveldur H. Ingibergsdóttir og Guðmundur Hallgrímsson. Sæðingarmenn í nautgripasæðingum komu að útkeyrslu á sauðfjársæði samhliða nautgripasæðingum. Stöðin skilaði hagnaði uppá 1.278.954 kr. sem kemur til góða þar sem komið er að nokkru viðhaldi á stöðinni.

Í töflu má sjá upplýsingar um notkun á sæði og fleiri upplýsingar um stöðina.

Úttektir jarðabóta og túnakortagerð

Sigurður Jarlsson, og Friðrik Jónsson sá um úttektir jarðabóta. Túnakortagerðin var alfarið í höndum Sigurðar Jarlssonar og hefur talsverð aukning verið í túnakortagerðinni.

DNA greining

Þorvaldur Jónsson hefur séð um að taka DNA sýni úr hrossum á svæðinu.

Búfjáreftilit

BV sá um búfjáreftilit á búfjáreftilitssvæðum 4, 5, 6, og 8.eins og undanfarin ár. Dalabyggð, svæði 7, og Vesturbyggð, svæði 9, bættist við á árinu. Anton Torfi Bergsson hefur umsjón með búfjáreftilitinu. Þeir sem komu að búfjáreftilitinu á sl. ári með honum voru Kristín Gunnarsdóttir, Guðrún Fjeldsted, Daníel Ottesen, Brynjar Hildibrandsson, Árni B. Bragason, Friðrik Jónsson, og Lárus G. Birgisson. Starfsmenn BV fóru í nokkrar heimsóknir ásamt héraðsdýralækni.

Klaufskurðarbás

Guðmundur Hallgrímsson sá um klaufskurðinn líkt og undanfarin ár. Kýr voru klaufsnýrtar á starfssvæði BV, hjá Búnaðarsambandi Húnaþings- og Stranda og á starfssvæði Leiðbeiningarmiðstöðvarinnar í Skagafirði. Sjá skýrslu Guðmundar.

Brunavarnarverkefnið

Brunavarnarverkefninu var sinnt hjá þeim sveitarfélögum sem eftir voru í verkefninu. Fleiri sveitarfélög hafa ekki bæst í hópinn. Sjá skýrslu Guðmundar.

Bókhaldsþjónusta BV ehf

Öll bókhaldsþjónusta s.s. launauppgjör, vsk uppgjör, bókun og skattauppgjör er unnin á vegum BBV. Ingveldur H Ingibergsdóttir og Anton Torfi Bergsson hafa haft umsjón með bókhaldsþjónustunni.

Sheepskills

Búnaðarsamtök Vesturlands hafa verið virkir þátttakendur í verkefninu Sheepskills sem er fjölþjóðlegt verkefni tengt sauðfjárrækt á vegum LbhÍ. Árni B. Bragason hefur að mestu komið að þeirri vinnu fyrir hönd BV og á árinu kom hann að skrifum í bók fyrir sauðfjábændur.

Heimsóknir

Norskir bændur komu í heimsókn til BV 31. maí. Starfsmenn BV kynntu þeim starfsemina.

Fundir

Starfsmenn BV mættu á ýmsa fundi varðandi starfið hjá búnaðarfélögunum, búfjárræktarfélagunum og hjá Bændasamtökum Íslands. Flestir starfsmenn BV mættu á fund á vegum BÍ þar sem fjallað var um breytingar á leiðbeiningarþjónustunni á haustdögum og á Ráðunautafund BÍ.

Kennsla og námskeið

Búnaðarsamtökin buðu starfsmönnum sínum uppá námskeiðið „Árangursrík liðsheild“ sem var í umsjón Jóhanns Inga Gunnarssonar sálfræðings. Líkt og undanfarin ár komu starfsmenn BV að kennslu og námskeiðum þar sem þess var óskað. Námskeið var í jörd.is og dkBúbót á vegum BV og starfsmenn BV tóku að sér kennslu og fyrirlestra hjá LbhÍ.

Breytingar um áramót 2012-2013.

Um áramótin 2012-2013 fluttist öll leiðbeiningarþjónustan yfir til Ráðgjafarmiðstöðvar landbúnaðarins (RML) sem varð til þess að starfsfólki hjá BV fækkaði verulega og starfsemi BV varð minni en áður. Eftir eru frjótækna og 3,5 starfsmaður eftir hjá BV. Verkefni sem eftir verða hjá BV eru nautgripasæðingar, rekstur Sauðfjársæðingarstöðvar Vesturlands, rekstur á klaufskurðarbás, úttektir jarðabóta, úttektir vegna Bjargráðasjóðs og Framleiðnisjóðs, rekstur Bókhaldsþjónustu BV ehf, ýmis aðstoð við bændur og önnur verkefni sem BV kann að taka upp. BV leigir húsnæði til RML alls 10 starfsstöðvar, sem hjálpar BV að reka húsnæðið og hafa tekjur af því. Með tilkomu RML verður aukning á starfseminni á Hvanneyri sem á eftir að styrkja leiðbeiningar á starfsvæði BV ekki síst þar sem fyrir var búið að byggja upp öfluga starfsemi sem RML tekur nú yfir. Von mín er að starfsemi BV megi dafna í góðu samstarfi við RML.

Ég þakka bændum, samstarfsfólki mínu hjá BV og stjórn BV fyrir ánægjulegt samstarf.
Guðmundur Sigurðsson

Skýrsla fráfarandi framkvæmdarstjóra

Í janúar fór ég í veikindaleyfi og í framhaldi af því í fæðingarorlof til 15. júlí. Þann tíma sem ég var frá störfum gegndu Helga Halldórssdóttir skrifstofustjóri og Guðný H. Jakobsdóttir formaður hlutverki framkvæmdarstjóra en ég var þeim innan handar eftir þörfum.

Í byrjun júlí sagði ég starfi mínu lausu en þá ákvað fjölskyldan að flytja á heimaslóðir mínar þar sem við erum sest að og orðnir sauðfjárbændur. Ég kom því til starfa um miðjan júlí og gekk frá þeim verkefnum sem biðu úrlausna áður en ég lét af störfum.

Starfandi framkvæmdarstjóri BV, Guðmundur Sigurðsson mun því greina frá þeim verkefnum sem Búnaðarsamtök Vesturlands hafa unnið að á árinu 2012.

Ég vil hins vegar nota tækifærið og þakka bændum á Vesturlandi og Vestfjörðum kærlega fyrir góða viðkyrningu og ánægjuleg samskipti á undanförunum árum. Það var gott að vinna á starfssvæði BV. Stjórnarmönnum BV og starfsmönnum BV þakka ég gott samstarf. Síðast en ekki síst þakka ég Guðnýju H. Jakobsdóttur formanni BV fyrir traust og gott samstarf í gegnum árin.

Gunnarsstaðir, 7. apríl 2013
Sigríður Jóhannesdóttir

Starfsskýrsla 2012 - Árni Brynjar Bragason

Árið 2012 var ég í rúmlega 89 % starfi.

Sauðfjárrækt

Í janúar var unnið í síðustu uppgjörum á afkvæmarannsóknnum fyrir haustið 2011 þegar sláturupplýsingar frá þeim búum lágu fyrir. Meiri partur afkvæmarannsókna var gerður upp fyrir júl 2011. Samtals var gerðar upp 46 rannsóknir fyrir haustið 2011 og styrkhæfir afkvæmahópar voru 526. Vann töflur og skrifaði dálítið efni í Smalann, ársrit sem Félag sauðfjárbænda í Borgarfirði gefur út. Fyrir það sama félag uppfærði ég einnig skýrslu um vanhöld lamba í sumarhögum hjá borgfirskum sauðfjárbændum.

Fór á samræmingarnámskeið í sauðfjárdómum sem haldið var á Selfossi/Stóra-Ármóti í lok ágúst. Frá miðjum september og fram undir lok október fólst vinna mín að langmestu leyti í mælingum og dómum á lömbum. Kom að mati á 7949 gimbur og 1375 lambhrútum. Oftast var beðið um tvo menn á bæjum þar sem ég kom að dómum og var Sigvaldi Jónsson langoftast á ómsjanni en einnig komu Torfi Bergsson, Birta Sigurðardóttir og Birna Tryggvadóttir þar við sögu. Var auk þess dómari á nokkrum hrútasýningum og dæmdi 191 veturgamlan hrút. Var loks dómari á héraðssýningu lambhrúta Dalasýslu ásamt Lárusi G. Birgissyni.

Eftir að lambadómum og sýningahaldi lauk tóku við uppgjör á afkvæmarannsóknnum. Samtals voru gerðar upp 48 styrkhæfar afkvæmarannsóknir og styrkhæfir afkvæmahópar voru 569. Auk þessa voru gerðar upp 4 minni rannsóknir sem ekki voru styrkhæfar. Þessari vinnu var nær lokið fyrir áramót.

Bróðurparturinn af vinnutímanum í desember fór í umsjón með pöntunum á hrútasæði fyrir sauðfjársæðingastöðina og síðustu vinnudagar ársins fóru að mestu í að skrá sauðfjársæðingar inn á Fjárnvís.is.

Tók áfram þátt í að útbúa efni í bók fyrir sauðfjárbændur í samstarfi við LbhÍ. Er þetta í tengslum við Evrópuverkefnið Sheepskills sem skólinn tekur þátt í og kemur bókin væntanlega út sumarið 2013.

Fyrir utan áður talið fór umtalsverður tími í að aðstoða sauðfjárbændur við skýrsluhald, koma nýjum aðilum af stað í því og fleira.

Búnaðarsamtök Vesturlands –Ársskýrsla

Annað

Kom talsvert að lögbundnum vorkoðunum vegna forðagæslu og heimsótti m.a. í þeim erindagjörðum nær alla búfjáreigendur í Dalasýslu nema hestamanna í Búðardal.

Kom lítilsháttar að leiðbeiningum í jarðrækt og matjurtarækt en þó heldur minna en verið hefur árin á undan.

Fór í fimm daga fræðsluferð til Suður-Englands í boði Sheepsskills verkefnisins um miðjan febrúar. Heimsóttum m.a. nokkur sauðfjárbú og var ferðin einkar fróðleg og skemmtileg.

Mætti á nokkra búnaðar- og sauðfjárræktarfélagafundi með innlegg um sauðfjárrækt eða jarðrækt. Þá sat ég ráðunautafund Bændasamtakanna og ráðstefnur sem haldnar voru fyrir ráðunauta og fleiri um sauðfjárrækt í mars og um jarðrækt í ágúst.

Ég þakka bændum á starfssvæðinu og samstarfsfólki hjá Búnaðarsamtökunum fyrir ánægjulegt samstarf þau ár sem ég starfaði á þessum ágæta vinnustað en ég hóf störf hjá nýjum vinnustað, Ráðgjafarmiðstöð landbúnaðarins, 1. janúar 2013.

Árni Brynjar Bragason

Starfsskýrsla Friðriks Jónssonar fyrir árið 2012

Ég varði stærstum hluta af mínum vinnutíma í nautgriparæktina og störfum henni tengdri líkt og mörg undanfarandi ár. Það var farið tvisvar í kúaskoðun á meirihluta kúabúa svæðisins með þeirri undantekningu að mesturhluti Vestfjarðar var aðeins heimsóttur einu sinni. Í þeim heimsóknum eru dæmdar 1. kálfskvígur, skoðaðar nautsmæður og aðrar efnilegar kýr, þá gefst stundum tækifæri að ræða um nautgriparæktina við bændur. Með þessu móti er hægt að dæma gripina á meðan þeir eru enn í góðri nyt og einnig ná til fleiri gripa en ef heilt ár væri milli skoðanaferða. Aukin áhersla er lögð á nákvæmari upplýsingar um lengd mjaltatíma og skapferli tengt mjöltum og þannig er unnið að bættum mjöltum hjá kúastofninum.

Talsverður tími fer í að halda utan um nautsmæðalista og velja nautkálfa sem koma til greina á sæðingastöð. Aukið kynbótastarf hefur skilað sér í auknu framboði af nautkálfum til Nautastöðvarinnar og þar með auknu úrvali og meiri möguleikum til að verjast skyldleikarækt þó er það ljóst að betur má gera með meira skipulagi með nautavali á heildarstofninn.

Eftirlit og lagfæringar á mjólkurskýrslum og hjarðbókum eru tímafrek verkefni en þar skiptir aðalmáli að skil séu framkvæmt reglulega og er það á réttri leið.

Það voru haldnir nokkrir fundir um nautgriparækt í samstarfi við Bændasamtökin, annars vegar svo nefndir Myndafundir og svo fundir tengdir „frjósemisverkefninu“..

Á haustmánuðum fór talsverður tími í lambaval bæði á lambhrútum, gimbrum og auk þess einstaka hrútasýningum. Minni tími fór nú en á undanförunum árum í úttektir á þróunar- og jarðabótaverkefnum. Nokkur tími fór í almennt búfjárefirlit (forðagæslu) en aukin verkefni í sérstöku búfjárefirliti. Af öðrum störfum sem ég kom að má nefna ýmsar úttektir tengdum Framleiðnisjóði og Bjargráðasjóði. Þá vann ég talsvert við bændabókhald og framtalsgerð, kom að úttektum á búrekstrarskýrðum jarða, áburðaráætlunum, ræktunaráætlunum og skurðamælingum.

Ég sat tveggja daga samráðsfund ráðunauta í Bændahöllinni og tveggja daga fund um frjósemismál nautgriparæktar í Reykholti, auk þess sat ég ýmsa fundi sem tengjast nautgriparækt og jarðrækt. Ég var þátttakandi í fræðsluferð Félags héraðsráðunauta til Slóakíu og Tékklands.

Ég þakka bændum, stjórn og starfsfólki Búnaðarsamtaka Vesturlands samstarfið.

Starfsskýrsla Guðmundar Hallgrímssonar fyrir árið 2012

Vinna mín hjá BV var með svipuðu sniði og undanfarin ár. Mestur tími fór í brunavarnarátakið og klaufskurðinn. Svo voru ýmis smáverkefni og afleysingar í nautgripasæðingum.

Brunavarnarátak BV

Brunavarnarátakið var með svipuðu sniði og undanfarin ár. Verkefninu í Kjósarhrepp var lokið á árinu og möppunni skilað seinni hluta ársins, þá var mappan færð inn á disk, vegna þess að þar sér Slökkviliðið á Höfuðborgarsvæðinu um brunavarnir og þeir eru með tölvur í útköllum. Verkefninu í Hvalfjarðarsveit er að mestu lokið. Eftir er að ganga frá möppu og ýmsum smáatriðum. Í brunavarnarátakið fóru 378 klst á árinu

Klaufskurður

Klaufskurður var með sama hætti og undanfarin ár. Tvær ferðir voru farnar í Skagafjörð og Húnavatnssýslur. Klipptar voru klaufir á 3599 kúm á árinu 2012 á 109 bæjum. Að meðaltali voru snyrtar 33 kyr á bæ. Í klaufskurðinn, þrif á tækjum og tólum, milliferðir og viðhald fóru 1027 klst á árinu.

Annað

Í desember vann ég við sæðistöku á hrútasköðinni. Í það fóru 143 klst. Inni í þeim tíma er einnig flutningur á hrútum og rúningur. Í afleysingar í nautgripasæðingum fóru 138 klst. Í ýmislegt annað smálegt t.d. viðhald bíla og tiltektir fóru 238 klst.

Ég vil þakka samstarfsfólki BV, bændum og öðrum sem ég hef haft samvinnu við, gott og skemmtilegt samstarf.

Guðmundur Hallgrímsson.

Starfsskýrsla Helgu Halldórsdóttur fyrir árið 2012

Starfshlutfall mitt árið 2012 var tæp 80% fyrri hluta ársins en frá 1. júlí um 95%. Ég sá um bókhald Búnaðarsamtaka Vesturlands og fór langstærsti hluti vinnutíma míns í það. Umsjón með verkþókhaldi starfsmanna var í mínum höndum sem og innheimta vegna útseldrar þjónustu BV, innkaup á rekstrarvörum og samskipti við birgja. Ég hélt utan um gerð ársskýrslu fyrir aðalfund 2012 og hafði umsjón með félagatali. Þá sá ég um uppgjör ársreiknings með framkvæmdastjóra og endurskoðenda og gerð fjárhagsáætlunar í samstarfi við framkvæmdastjóra. Ég leysti Sigríði framkvæmdastjóra af í fæðingarorlofi 2012 frá febrúar fram í ágúst og leysti Guðmund framkvæmdastjóra af eins og þurfti eftir að hann tók við starfi í ágúst s.l. Ég sá um bókhald Bókhaldsþjónustu BV og innheimtur fyrir það fyrirtæki. Einnig sá ég um bókhald fyrir Húsfélagið að Hvanneyrargötu 3 en Húsfélagið sér um rekstur sameignar hússins

Dagleg samskipti við þá sem leita eftir þjónustu Búnaðarsamtaka Vesturlands var stór liður í mínu starfi, hvort sem var um að ræða símsvörun, erindi í gegnum tölvupóst eða heimsóknir á skrifstofuna. Ég kom aðeins að útgáfu fréttabréfs og ýmsu er viðkom tölvumálum BV.

Töluvert af mínum tíma fór í vinnu er sneri að bílamálum BV, bæði voru keyptir nýjrir bílar í byrjun árs og töluverður tími fór í að leysa úr málum vegna bilana eldri bíla ofl. Forðagæslumál

voru einnig tímafrek og á borð BV komu eins og oft áður ýmis mál sem leyst var úr í samstarfi við dýralækna og MAST. Sumarið var mjög umfangsmikið hvað varðaði kynbótasýningar á vegum BV. Ég aðstoðaði við undirbúning tveggja sýninga sumarið 2012 og starfaði við fyrri yfirlitssýninguna sem þulur. Aðstoð við gerð greiðslumarkssamninga og ýmis bréfaskrif fyrir bændur komu inná mitt borð í fjarveru framkvæmdastjóra. Í júní bauð BV starfsmönnum sínum uppá námskeið sem kallaðist **Árangursrík liðsheild** og var í umsjón Jóhanns Inga Gunnarssonar sálfræðings. Námskeiðið var haldið í Landnámssetrinu í Borgarnesi. Skipulagning og umsjón með lambamælingum var í mínum verkahring síðasta haust og eins og áður gekk samstarf og samvinna við bændur og ráðunauta sérstaklega vel.

Ég hóf störf hjá BV á haustmánuðum 1998, fyrir 14 árum síðan, þegar skrifstofan var á Borgarbraut 61 í Borgarnesi og Guðmundur Sigurðsson var framkvæmdastjóri. Þar sem ég lét af störfum hjá BV um áramót 2012 og hóf störf hjá Ráðgjafarmiðstöð landbúnaðarins þá er um tímamót að ræða fyrir mig þó starfsumhverfið sé að mörgu leyti líkt. Ég vil því nota tækifærið og þakka samstarfsfólki mínu í gegnum árin hjá BV og bændum, einstaklega gott og ánægjulegt samstarf. Stjórn BV þakka ég traustið sem mér hefur verið sýnt í mínum störfum og þann sveigjanleika sem ég fékk að hafa í starfi og hefur gert mér kleift að hafa frjálssar hendur í námi, félagsmálum og öðru sem ég hef sinnt með vinnu. Ég vil sérstaklega þakka Sigríði Jóhannesdóttur og Guðmundi Sigurðssyni gott samstarf fyrir og síðar og Guðnýju H. Jakobsdóttur stjórnarformanni BV fyrir gott og traust samstarf síðustu ár.

Að lokum óska ég stjórn, starfsfólki BV og bændum á starfssvæðinu alls góðs í framtíðinni.

Helga Halldórsdóttir

Starfsskýrsla Ingveldar H. Ingibergsdóttur fyrir árið 2012

Á skrifstofu Búnaðarsamtaka Vesturlands hef ég sinnt ýmsum störfum og eru helstu verkefni mín eftirtalin:

Nautgriparæktin

Skráningar í skýrsluhaldskerfið í nautgriparækt www.huppa.is og ýmis verkefni er tengjast nautgriparæktinni s.s skráningar á sæðingaskýrslum, ársuppgjör nautgriparæktarinnar og fleira.

Bókhaldsvinna

Á árinu kom ég talsvert að vinnu fyrir Bókhaldsþjónustu BV ehf. Þar hef ég unnið við bókhald fyrir bændur, séð um vsk uppgjör, launabókhald og framtalsgerð fyrir bændur. Viðskiptavinum hefur heldur fjölgað hjá Bókhaldsþjónustunni. Þá er einnig algengt að bændur leiti sér aðstoðar í dkBúbót gegnum síma.

Rekstraráætlanir

Ég hef séð um að vinna 5 ára rekstraráætlanir fyrir bændur. Annars vegar eru það áætlanir sem bændur þurfa til að semja við sínar lánastofnanir og hinsvegar 5 ára rekstraráætlanir fyrir bændur sem þurfa á nýrri lántöku að halda. Þessi vinna hefur alfarið verið í mínum höndum í samvinnu með framkvæmdastjóra BV. Þá hef ég aðstoðað bændur við lánsúmsóknir, ásamt því að halda utan um þau gögn sem berast.

Próunar-og jarðabætur

Þar hef ég haldið utanum skráningar á öllum umsóknum sem berast, skráð úttektir, haldið utan um skipulag úttekta og gengið frá töflum vegna uppgjörs jarðræktarinnar á svæði BV. Einnig hef ég séð um prentun og frágang á túnakortum.

Sauðfjarrækt og Hrossarækt

Ég starfaði á Sauðfjarsæðingastöð Vesturlands í desember mánuði sem fyrr. Þá var ég starfsmaður BV á báðum kynbótasýningunum á Vesturlandi árið 2012 og sá um allar skráningar í Worldfeng í lok árs 2012.

Skrifstofa, símsvörun og fleira

Það fer stór hluti af minni vinnu í almenn skrifstofustörf, símsvörun og almenn samskipti við bændur.

Að lokum vil ég þakka bændum, samstarfsfólki og stjórn BV fyrir gott samstarf á árinu 2012.

Ingveldur H. Ingibergsdóttir

Starfsskýrsla Lenu Reiher fyrir árið 2012

Fóðuráætlanir og fódurráðgjöf

Á liðnu ári hef ég unnið fóðuráætlanir fyrir 5 kúabú með fódurmatskerfinu NorFor. Einnig hef ég veitt almenna fódurráðgjöf aðallega til kúabænda.

Nautgriparækt og kvíguskoðun

Á árinu 2012 kom ég að því að aðstoða bændur við skráningar í Huppu og hef veitt kúabændum bæði almenna og sérhæfða ráðgjöf við sinn búskap og rekstur. Að vori og hausti fór ég í kúaskoðunarferðir á starfssvæði BV. Dæmdar voru 1. kálfs kvígur, nautsmæður og efnilegar kýr skoðaðar og bændum gefið tækifæri til að ræða almennt um nautgriparækt.

Hrossarækt – héraðssýningar og skýrsluhald

BV hélt héraðssýningu kynbótahrossa á Mið-Fossum í Andakl í byrjun júní. Alls komu 355 hross í dóm, þar af fengu 310 hross fullnaðardóm. Á síðsumarsýningu í byrjun ágúst voru alls 56 hross dæmd, þar af 50 hross sem fengu fullnaðardóm. Ég vann við undirbúning fyrir sýningarnar og var sýningarstjóri á þeim báðum.

Ég hef séð um skráningu skýrsluhalds, örmerkinga og DNA-sýna í Worldfeng.

Búfjárefirlit

Ég hef fylgt héraðsdýralækni í búfjárefirlitsferðir á nokkrar bæi á liðnu ári, þar sem þörf var fyrir að meta velferð, ástand og aðbúnað dýra.

Ýmislegt

Í mars 2012 sat ég samráðsfund ráðunauta og einnig sat ég námskeið og fundi tengda nautgriparækt og hrossarækt. Í lok júní fór ég á tveggja daga ráðstefnu um fóðrun í Uppsala í Svíþjóð.

Ég fór í fæðingarorlof 20. Nóvember 2012.

Ég þakka samstarfsfólki og bændum á starfssvæði Búnaðarsamtakanna fyrir samstarfið.

Lena Reiher

Starfsskýrsla Lárusar G. Birgissonar fyrir árið 2012

Síðasta starfsár var um flest líkt mörgum þar á undan, þ.e. fyrst og fremst helgað sauðfjárræktinni. Stærstu verkþættirnir voru eftirfarandi:

Í upphafi árs fer alltaf drjúgur tími í samantekt vegna innheimtu sauðfjársæðinga sem og frágangur á sæðingastöð. Í kjölfarið fylgja leiðbeiningar vegna skila á sauðfjárskýrsluhaldinu, pöntun merkja og skoðun gagna vegna vals á nýjum hrútum inn á sæðingastöðvarnar.

Hrútavalinu hafa síðan fylgt ferðalög víða um land bæði til skoðunar á hrútum og síðar til flutninga er kemur fram á sumar.

Úrvinnsla gagna og framsetning skýrsla m.a. í ársrit tekur alltaf töluverðan tíma og nokkuð er um að sækja þurfi ýmsa fundi sem haldnir eru á hallandi vetri.

Aftur kemur að vinnu vegna sauðfjárskýrsluhalds beggja vegna sumarorlofs sem og undirbúningur og skipulagsvinna fyrir hauststörf.

Í lok ágúst var farin náms- og kynnisferð erlendis.

September og október eru alltaf undirlagðir af vinnu við sauðfjárdóma og enn eykst þátttaka bænda í því starfi enda árangur þess augljós. Strax í framhaldinu hefst vinna við undirbúning sauðfjársæðinga með hrútaskrá, fundum, skipulagningu, standsetningu hrútasköðvarinnar og flutningi á hrútum.

Desember, fram að jólum er síðan fjörmikill hjá hrútum stöðvarinnar og í nógu að snúast hjá starfsfólki hennar m.a. undirrituðum. Enn einu sinni var sett met í fjölda sæddra áa frá stöðinni í desember og ánægjulegt að verða vitni að síauknum áhuga sauðfjárnænda á þessum þætti kynbótastarfsins.

Fleiri störf voru unnin samhliða því sem að framan er tilgreint m.a. eftirfarandi: Ýmsar aðrar faglegar leiðbeiningar vegna sauðfjárræktar. Gæðastýringu og búfjárefirliti sinnt.

Á hrútasköð var heilsugæslu sinnt sem og viðhaldi, skítmokstri, girðingavinnu o.fl. Dagleg fóðrun og hirðing á hrútasköð var unnin í aukastarfi eins og undanfarin ár.

Almenn samtöl á skrifstofu sem og símtöl hverskonar taka alltaf töluverðan tíma. Skrifað var í fréttabréf, skráðar vinnuskýrslur, ýmsum tölvumálum sinnt sem og bílamálum. Ekki má gleyma þeim tíma sem fer í milliferðir, en á stóru starfssvæði fer mikill tími í þær.

Á komandi vori eru liðin 20 ár síðan ég hóf störf sem ráðunautur og hef því upplifað þrjár breytingar á starfsumhverfinu, nú síðast með tilkomu Ráðgjafarmiðstöðvar landbúnaðarins sem er núverandi vinnuveitandi minn.

Eins og hjá BV, þá verður starfsvettvangur minn hjá RML áfram í sauðfjárrækt. Ég þakka starfsmönnum og stjórnarmönnum BV fyrir samstarfið á liðnum árum, ásamt bændum og öðrum sem ég hef haft samskipti við í mínu starfi hjá Búnaðarsamtökum Vesturlands.

Lárus G. Birgisson

Starfsskýrsla Oddnýjar Kristínar Guðmundsdóttur árið 2012

Á árinu 2012 starfaði ég hjá BV í 60% starfi.

Almenn skrifstofustörf og útgáfa fréttabréfs eru störf sem ég sinnti á árinu sem og eitt og annað sem mér var úthlutað hverju sinni.

Ýmis konar skráningarvinnu sinnti ég, til dæmis skráningum á lambamælinum í fjárvís.is, skráningu á kúaskoðunum í huppa.is, skráningu forðagæslu og fleira.

Ég hef sinnt vinnu tengdri heimasíðu BV og tölvumálum sem og séð um að halda utan um það kynningarefni sem hefur verið gefið út.

Um áramótin lauk störfum mínum hjá BV og við tók nýtt starf hjá nýstofnaðri Ráðgjafarmiðstöð landbúnaðarins.

Ég vil þakka samstarfsfólki, stjórn og bændum á Vesturlandi fyrir gott samstarf í gegnum tíðina sem og öðrum sem ég haft samskipti við í mínu starfi.

Oddný Kristín Guðmundsdóttir.

Starfsskýrsla Sigurðar Jarlssonar fyrir árið 2012

Eins og fram kom í starfsskýrslu minni fyrir árið 2011 þá hætti ég í fullu starfi hjá Búnaðarsamtökum Vesturlands en var í stað þess fastráðin í hálfu starf og síðan lausráðinn í verkefnatengd störf eftir þörfum. Staða mín árið 2012 var óbreytt og var ég með um 80 % starfshlutfall. Eins og áður er aðalstarfssvið mitt jarðrækt og verkefni tengd jarðrækt. Lítið var um jarðvegsýnatöku í haust og sáu aðrir um töku sýna að þessu sinni en ég sá sem áður um túlkun og útsendingu á niðurstöðum.

Túnakortagerð og jörð.is

Sem fyrr sá ég um túnakortagerð Búnaðarsamtaka Vesturlands. Á árinu voru teiknuð túnakort fyrir 36 jarðir og því höfum við hjá BV teiknað inn túnakort af tæplega 180 jörðum frá árinu 2008, þar meðtalið eru lagfæringar og breytingar á eldri kortum. Svo sem fram hefur komið áður er kosturinn við þessa nýju túnakortagerð sá að túnakortið verður ávallt til staðar á netinu í gagnabanka B.Í. og hafa viðkomandi bændur nú aðgang að þessum kortum á netinu í gegnum jörð.is

Fyrir utan þessar tæplega 180 jarðir sem við höfum teiknað er búið að taka þau túnakort sem teiknuð voru fyrir bændur á starfsvæði okkar af öðrum á síðustu árum og varpa þeim inn í grunnin og eru því nú tiltæk á netinu kort af rúmlega 200 jörðum.

Ég kom ekki að neinum námskeiðum í forritinu jörð.is á liðnu ári en árið þar áður voru haldin ein 9 námskeið með um 70 þátttakendum, ég kom þó aðeins að tveimur stuttum námskeiðum í jörð.is í haust samkvæmt beiðni nokkurra bænda í Dölum.

Þá vann ég áburðaráætlanir fyrir 40-50 bændur á jörð.is auk þess að aðstoða allnokkra sem unnu sína áætlun sjálfir.

Úttektir

Enginn breyting var á úttektum samkvæmt búnaðarlögum á milli ára, sá ég að mestu um úttektir bæði á Vestfjörðum og Vesturlandi. Þá kom ég aðeins að úttektum vegna Framleiðnisjóðsumsóknna.

Ýmis önnur störf

Eins og oft hefur komið fram áður þá sinni ég samhliða þessum verkum ýmsum hefðbundnum störfum á skrifstofu, bæði á Ísafirði og á Hvanneyri þegar ég er þar. Ýmis smærri verk eru einnig unnin heima hjá bændum þegar ég hef átt leið um. Eins og oft áður þá kom ég aðeins að skattalegu uppgjöri vegna kaupa eða sölu jarða og greiðslumarks en sú vinna fer þó sífellt minnkandi. Segja má að ríflega helmingur starfs míns hafi farið í jarðrækt en tæpur helmingur í ýmsa aðra vinnu svo sem hagsmunagæslu, leiðbeiningar í síma eða tölvusamskipti, fundi, umsóknir, milliferði og margt fleira.

Ég sat árlegan ráðunautafund og þá sat ég sem fyrr ýmis námskeið og fundi.

Um áramótin hóf ég störf hjá Ráðgjafarmiðstöð landbúnaðarins og því mun þetta vera síðasta starfsskýrsla mín eftir 38 ára starf sem ráðunautur, fyrst hjá Búnaðarsambandi Vestfjarða og síðan hjá Búnaðarsamtökum Vesturlands. Að lokum vil ég þakka samstarfsfólki og stjórnarmönnum Búnaðarsamtakanna fyrir samstarfið undanfarin ár sem og öllum bændum og öðrum þeim sem ég hef haft samskipti við á liðnum árum.

Starfsskýrsla Torfa Bergssonar fyrir árið 2012

Bókhaldsþjónusta BV

Svipaður tími fór í bókhaldsvinnu á árinu og sl. ár. Þó er heldur aukning í framtalsgerðum og einnig uppgjöri á virðisaukaskatti fyrir bændur, símaleiðbeiningar eru einnig alltaf töluverðar í kringum vsk uppgjör og framtalsgerð.

Sauðfjárrækt

Ýmsar lagfæringar og skráningar í Fjávís taka töluverðan tíma og kom ég talsvert að því. Ég vann að lambamælingum á sl. hausti og í desember vann ég á sauðfjársæðingastöðinni.

Búfjárefirlit

Ég hafði umsjón með búfjárefirliti á vegum BV og er töluverð vinna fólgin í því, að fara yfir haustskýrslur og skrá þær inn í bustofn.is, skrá vorsköðunarskýrslur og ýmsar breytingar á búfjáreigendum sem þarf að senda inn til skráningar. Eitt sveitarfélag bættist við á árinu þ.e. Vesturbyggð. Starfsvæðið sem við sinnum nú er Hvalfjarðarsveit, Borgarbyggð, Eyja- og Miklaholtshreppur, Snæfellsbær, Grundarfjarðarbær, Dalabyggð, Reykhólasveit og Vesturbyggð. Auk mín unnu að búfjárefirlitinu, Guðrún Fjeldsteð, Kristín Gunnarsdóttir, Daníel Ottesen, Brynjar Hildibrandsson, Árni Bragason, Lárus Birgisson og Friðrik Jónsson.

Annað

Ýmsu öðru sinnti ég á árinu, s.s. að reyna að sjá um að bílar Búnaðarsamtakanna séu í lagi, fara með þá í viðgerð o.fl. Ég sat aðalfund Búnaðarsambands Vestfjarða eins og áður og sá um tölvusetningu fundargerðar, sat Ráðunautafund BÍ og einhverja fleiri fundi sat ég vegna starfsins.

Ég vil þakka starfsmönnum og stjórnarmönnum Búnaðarsamtaka Vesturlands fyrir samstarfið á árinu ásamt bændum og öðrum þeim sem ég hef á einn eða annan hátt haft samskipti við í mínu starfi.

Torfi Bergsson

Töflur og niðurstöður

1. Hæst stiguðu lambhrútarnir á starfssvæði BV frá Suðunesjum til Vestfjarða haustið 2012
2. Afurðahæstu búin á starfssvæði BV frá Suðurnesjum til Vestfjarða 2012
3. Kjötmat á starfssvæði BV frá Suðurnesjum til Vestfjarða 2012
4. Sauðfjársæðingar - sæddar ær 2012 og samanburður milli ára
5. Skýrsluhaldsbú á svæði BV með meðalnyt yfir 4000 kg pr. árskú árið 2012
6. Kyr sem mjólkkuðu yfir 8000 kg á svæði BV árið 2012
7. Nautgripærækt – Uppgjör á svæði BV 2012
8. Yfirlit nautgripasæðinga á svæði BV árið 2012
9. Úttektir jarðabótaverkefna 2012 og samanburður milli ára

Nafn býlis sem hrútur er frá	Lambnr.	Grípanr.	Nafn grips	Faðir	Móðir	Pungt	Fóðleggur	Ömvi	Ömfta	Lögum	Haus	Háls&herðar	Bringa&útl.	Bak	Malir	Læri	Ull	Fatur	Samremi	Stg alls	Tæki nr.
1 Máfahlöð	28	12-001	Bliki	09-850 Gosi	09-012	62	109	33	4,5	4,5	8,0	9,0	9,0	9,0	9,5	19,0	8,0	8,0	8,5	88,0	2
2 Kjalvegur	133	12-400		10-397 Klettur	08-030	58	110	37	2,3	5	8,0	8,5	9,0	10,0	9,0	18,5	8,0	8,0	8,5	87,5	2
3 Hellur	259	12-577	Fursti	11-571 Fevkir	11-304	45	110	36	3,7	5	8,0	9,0	9,0	10,0	9,0	18,5	7,5	8,0	8,0	87,0	2
4 Kjalvegur	126	12-399		10-397 Klettur	09-035	48	108	36	2,9	5	8,0	8,5	8,5	9,0	9,5	19,0	7,5	8,0	8,5	86,5	2
5 Hofstaðir	808	12-302	Örn	11-263 Vori	09-911	49	109	37	3,2	5	8,0	9,0	9,0	9,5	9,0	18,5	8,0	8,0	9,0	88,0	2
6 Ásgarður	459	12-439	Vafi	10-875 Snaegar	03-125	55	112	32	3,8	4	8,0	9,0	9,0	9,5	9,0	18,5	8,0	8,0	8,5	88,0	2
7 Hestur	635	12-669	Bursti	11-651 Kjölur	10-006	50	109	36	4	4,5	8,0	9,0	9,0	9,5	9,0	18,5	8,0	8,0	8,5	87,5	2
8 Magnúskógar 3	400	12-143		11-128 Hershöfðin	04-320	46	107	30	1,8	5	8,0	8,5	9,0	9,0	9,5	18,5	9,0	8,0	8,0	87,5	2
9 Hofstaðir	831	12-431	Jarmakoff	11-265 Lord	10-031	48	106	36	2,9	5	8,0	8,5	9,0	9,5	9,0	18,5	7,5	8,0	9,0	87,0	2
10 Leifólfsstaðir	4	12-370	Bútur	07-865 Blakkur	10-017	50	107	35	3,6	4,5	8,0	8,5	9,0	9,5	9,0	18,5	8,0	8,0	8,5	87,0	2
11 Geirmundarstaðir	393	12-546	Hnykill	11-542 Gyrðir	06-722	48	108	33	2,9	5	8,0	8,5	9,0	9,0	9,0	19,0	8,0	8,0	8,5	87,0	2
12 Gaul	284	12-372	Flóki	10-520 Köngull	06-018	45	110	30	2,7	4,5	8,0	8,5	9,0	9,0	9,5	18,5	8,0	8,0	8,5	87,0	2
13 Hofstaðir	404	12-301	Banki	11-264 Spori	09-971	44	105	37	2	5	8,0	9,0	8,5	9,5	9,0	18,5	7,5	8,0	8,5	86,5	2
14 Kirkjuból Valbjófsdal	36	12-407	Próttur	08-871 Próttur	06-103	60		34	2,8	5	8,0	8,5	9,0	9,5	9,0	18,5	7,5	8,0	8,5	86,5	1
15 Hofstaðir	43	12-298	Rap	10-521 Mundason	10-087	52	110	32	2,9	4,5	8,0	9,0	9,0	9,0	9,5	18,5	7,0	8,0	8,5	86,5	2
16 Eiðhúsum	89	12-109	Sami	10-397 Klettur	09-043	55	109	32	3,8	4,5	8,0	8,5	9,0	9,0	9,0	19,0	7,5	8,0	8,5	86,5	2
17 Gautsdalur	162	12-330		10-346 Bangsi	06-183	52	112	33	2,9	5	8,0	8,5	8,5	9,5	9,0	18,5	7,5	8,0	8,5	86,0	2
18 Brekka	90	12-611	Glæsir	09-850 Gosi	06-692	52	109	32	2,2	5	8,0	8,0	8,5	9,5	9,0	18,5	8,0	8,0	8,5	86,0	2
19 Magnúskógar 3	30	12-132		06-864 Prófastur	07-804	53	112	31	3,5	4,5	8,0	9,0	9,0	9,0	9,0	18,5	9,0	8,0	9,0	88,5	2
20 Fáskrúðarbakki	151	12-016		10-008 Lækur	09-905	54	113	36	2,2	5	8,0	9,0	9,5	9,0	9,0	18,5	8,0	8,0	8,5	87,5	2
21 Fáskrúðarbakki	46	12-015		10-875 Snaegar	09-942	47	107	35	2,5	3,5	8,0	9,0	9,0	9,0	9,0	18,5	8,5	8,0	8,5	87,5	2
22 Neðri-Hundadalur 2	36	12-151	Massi	07-855 Steri	09-971	58	112	31	2,7	4	8,0	8,5	9,0	9,0	9,5	18,0	8,5	8,0	9,0	87,5	2
23 Ásgarður	631	12-605	Jolly	11-128 Hershöfðin	09-063	52	110	37	2,4	4	8,0	8,5	9,0	9,0	9,5	18,0	8,0	8,0	9,0	87,0	2
24 Ásgarður	3871	12-458	Hvammur	09-850 Gosi	06-387	57	112	36	3,5	5	8,0	9,0	9,0	9,0	9,0	18,5	8,0	8,0	8,5	87,0	2
25 Oddsstaðir 1	140	12-150		10-150	09-010	44	105	35	3,2	4,5	8,0	9,0	9,0	9,0	9,0	18,5	8,0	8,0	8,5	87,0	2
26 Hækingisdalur	350	12-055	Biartur	09-102 Blossi	06-612	49	116	33	2,8	5	8,0	8,0	9,0	9,5	9,0	18,0	8,5	8,0	9,0	87,0	2
27 Oddsstaðir 1	83	12-157	Oddur	11-146	10-019	40	105	32	2,9	4,5	8,0	9,0	9,0	9,0	9,5	18,0	8,5	8,0	8,0	87,0	2
28 Gaul	10	12-529	Ormur	11-525 Snaður	08-814	45	107	32	2,7	4,5	8,0	9,0	9,0	9,0	9,0	18,5	8,0	8,0	8,5	87,0	2
29 Rauðbarðaholt	92	12-543		10-528 Snaer	08-859	49	110	32	3,1	4,5	8,0	8,5	9,0	8,5	9,0	19,0	8,0	8,0	9,0	87,0	2
30 Hofstaðir	841	12-257	Brúnabungur	11-267 Kalli	08-858	46	108	31	2,9	4,5	8,0	9,0	9,0	9,0	9,0	18,5	8,0	8,0	8,5	87,0	2
31 Gaul	213	12-531	Hrútur	10-875 Snaegar	09-943	41	108	31	1,8	4,5	8,0	9,0	9,0	9,0	9,0	18,5	8,0	8,0	8,5	87,0	2
32 Kambur	146	12-276	Lambi	11-296 Mofi	11-069	46	108	29	1,8	4,5	8,0	8,5	8,5	9,0	9,0	18,5	9,0	8,0	8,5	87,0	2
33 Kirkjuból	659	12-145		09-882 Partur	08-875	60	109	37	3,2	4,5	8,0	8,5	9,0	9,5	9,0	18,0	8,0	8,0	8,5	86,5	1
34 Álfvatn	55	12-339		11-324 Putti	08-858	48	109	36	2,7	5	8,0	8,5	9,0	9,5	9,0	18,0	7,5	8,0	9,0	86,5	2
35 Skarð 1	55	12-162		09-850 Gosi	07-132	49	114	36	3,1	4,5	8,0	8,5	8,5	9,5	9,0	18,0	8,0	8,0	9,0	86,5	2
36 Skerðingsstaðir	325	12-243		10-298 Smyrill	07-119	47	111	35	4	5	8,0	9,0	8,5	9,5	9,0	18,0	7,5	8,0	9,0	86,5	2

Nafn býlis sem hrútur er frá	Lambsmnr.	Gripánr.	Nafn grips	Faðir	Faðir	Móðir	Pungi	Fóðdegur	Ömvövi	Ömita	Lögun	Haus	Háls&herðar	Bringa&útl.	Bak	Malir	Laeri	Ull	Fætur	Samræmi	Stig alls	Tæki nr.
37 Oddsstaðir 1	89	12-149		09-850 Gosi		05-027 49	110	35	4	4,5	8,0	9,0	9,0	9,0	9,5	9,0	18,0	7,5	8,0	8,5	86,5	2
38 Haukatunga 2 Svðri	2093	12-532	Gári	07-844 Jökull		06-096 49	110	35	2,3	4,5	8,0	8,5	9,0	9,0	9,5	9,0	18,0	8,0	8,0	8,5	86,5	2
39 Birkhlið	308	12-724	Fönix	07-866 Kvistur		06-598 61	110	35	2,8	4,5	8,0	8,5	9,0	9,0	9,5	9,0	18,0	8,0	8,0	8,5	86,5	2
40 Eyrvægur 12	145	12-297	Hamar	10-711 negri		05-007 45	106	34	2,3	4,5	8,0	9,0	9,0	9,0	9,0	9,0	18,5	7,5	8,0	8,5	86,5	2
41 Máfahlíð	392	12-769	Gullmoli	09-014 Moli		10-008 53	113	33	3,2	4,5	8,0	9,0	9,0	9,0	9,0	9,0	18,5	7,5	8,0	8,5	86,5	2
42 Hjarðarfell	414	12-775	Skalli	10-761 Snaer		09-931 43	108	32	2,7	5	8,0	8,0	8,5	9,0	9,0	9,0	18,0	9,0	8,0	8,5	86,5	2
43 Gaul	138	12-530	Trantur	11-526 Múkki		08-837 46	105	32	3,3	4,5	7,5	9,0	9,0	9,0	9,0	9,0	18,5	8,0	8,0	8,5	86,5	2
44 Hrisbrú	249	12-123	Gráman	10-122 Grábotni		09-113 48	114	31	2,5	5	8,0	8,5	9,0	9,0	9,0	9,5	18,0	8,5	8,0	8,0	86,5	2
45 Valbúfa	13	12-317	Skari	07-836 Hrói		07-763 54	112	31	2,4	4	8,0	8,5	9,0	9,0	9,0	9,5	18,0	8,0	8,0	8,5	86,5	1
46 Breiðabólstaður	1307	12-762		10-875 Snaer		08-840 54	116	30	3,9	5	8,0	8,5	9,0	9,0	9,0	9,0	18,5	8,0	8,0	8,5	86,5	2
47 Hraðastaðir 3	134			11-103 Borðason 1		09-004 36	27	3	5	8,0	9,0	9,0	9,0	9,0	9,0	9,0	18,5	8,0	8,0	8,0	86,5	2
48 Hundastapi	10	12-252		10-875 Snaer		06-034 52	38	4,8	5	8,0	8,5	9,0	9,0	9,0	9,5	9,0	18,0	7,5	8,0	8,5	86,0	1
49 Tröð	164	12-451		08-451		09-019 53	110	38	4,5	2	8,0	8,5	8,5	8,5	9,5	9,0	18,0	8,0	8,0	8,5	86,0	1
50 Hofsstaðir	329	12-300	Arður	11-261 Stjáni		10-056 41	110	35	2,8	5	8,0	8,5	8,5	8,5	9,5	9,0	18,0	7,5	8,0	9,0	86,0	2
51 Haukatunga 2 Svðri	2011	12-529	Fróði	09-850 Gosi		09-375 50	110	35	3,1	4	8,0	8,5	9,0	9,0	9,5	9,0	18,0	7,5	8,0	8,5	86,0	2
52 Oddsstaðir 1	6	12-147	Sóni	09-850 Gosi		10-043 40	108	34	1,6	5	8,0	8,5	9,0	9,0	9,5	9,0	18,0	8,0	8,0	8,0	86,0	2
53 Hjarðarfell	399	12-780	Foss	11-772 Klaki		08-894 49	110	34	3,1	5	8,0	8,5	9,0	9,0	9,5	9,0	18,0	7,5	8,0	8,5	86,0	2
54 Hestur	1111	12-675	Kondór	11-658 Örn		11-290 46	110	34	3,5	4,5	8,0	8,5	8,5	8,5	9,5	9,0	18,0	7,5	8,0	9,0	86,0	2
55 Haukatunga 2 Svðri	2003	12-528	Fabio	06-833 Grábotni		10-463 55	107	34	3,8	4,5	8,0	8,5	8,5	8,5	9,5	9,0	18,0	8,0	8,0	8,5	86,0	2
56 Hraunháls	158	12-449	Veigur	07-445 Lumbri		09-081 48	112	34	4,5	4,5	8,0	8,5	8,5	8,5	9,5	9,0	18,0	8,0	8,0	8,5	86,0	2
57 Skarð 1	54	12-161		09-850 Gosi		07-132 46	109	33	2,3	4,5	8,0	8,5	8,5	8,5	9,0	9,0	18,5	8,0	8,0	8,5	86,0	2
58 Kjarlaksvellir	382	12-298	h.bs b	10-286 h.b.		05-046 47	106	33	3,8	4,5	8,0	8,5	8,5	8,5	9,0	9,0	18,0	7,5	8,0	8,5	86,0	2
59 Berg	180	12-205	valli	10-721 Baldur		09-262 47	114	32	2,5	4,5	8,0	8,5	8,5	8,5	9,0	9,0	18,5	8,0	8,0	8,0	86,0	2
60 Innri-Skeilabrekka	9	12-217	Þykkur	09-850 Gosi		07-701 59	108	32	5,8	4	8,0	8,5	8,5	8,5	9,0	9,0	18,5	7,5	8,0	8,5	86,0	2
61 Innri-Múli	729	12-314	Kóngur	09-314 Ægr		08-176 53	104	32	7,4	4	8,0	8,5	8,5	8,5	9,0	9,0	18,5	8,5	8,0	8,0	86,0	2
62 Klöafell	12	12-002		07-865 Blakkur		07-133 44	107	30	3,1	4,5	8,0	9,0	9,0	9,0	9,0	9,0	18,5	7,5	8,0	8,0	86,0	2
63 Rauðbarðaholt	259	12-544		10-528 Snaer		05-520 44	109	28	3,1	4,5	8,0	8,5	8,5	8,5	9,0	9,0	19,0	8,0	8,0	8,0	86,0	2
64 Mýrar	350	12-681	Biskup	06-807 Þúki		09-011 56	112	32	2,4	4,5	8,0	9,0	9,0	9,5	9,0	9,0	18,0	8,5	8,0	9,0	88,0	2
65 Máfahlíð	316			11-002 Brimill		09-011 54	108	32	4,3	4,5	8,0	9,0	9,0	9,0	9,0	9,0	18,0	9,0	8,0	8,5	87,5	2
66 Oddsstaðir 1	27			10-875 Snaer		06-031 54	110	37	4,3	4,5	8,0	8,5	8,5	8,5	9,0	9,5	17,5	8,5	8,0	9,0	87,0	2
67 Borg	64	12-168	Fúsi	10-055 Jón		09-611 56	111	33	2,7	4	8,0	8,5	8,5	8,5	9,0	9,0	18,0	9,0	8,0	8,5	87,0	2
68 Kverná-Neðri	611	12-266	Stáli	09-850 Gosi		08-123 44	114	32	2,8	4,5	8,0	9,0	9,0	9,0	9,0	9,0	18,0	8,5	8,0	8,5	87,0	2
69 Faskrúðarbakk	61	12-508	Skrúður	09-874 Seiður		06-617 51	115	30	3,6	4	8,0	9,0	9,0	9,5	9,0	9,0	18,0	8,0	8,0	8,5	87,0	2
70 Kirkjufell	73	12-721	Steingrinnur	07-844 Jökull		06-050 56	36	2,5	4,5	8,0	8,5	8,5	8,5	9,0	9,0	9,0	18,0	8,5	8,0	8,5	86,5	2
71 Kópavýkir	225			08-230 Staki		09-245 49	106	35	2,9	5	8,0	9,0	9,0	9,0	9,0	9,0	18,0	8,0	8,0	8,5	86,5	2
72 Stóra-Holt	71	12-171		09-850 Gosi		06-081 45	108	35	4,7	5	8,0	9,0	9,0	9,0	9,0	9,0	18,0	8,0	8,0	8,5	86,5	2

Nafn býlis sem hrútur er frá	Lambstr.	Gripant.	Nafn grips	Faðir	Faðir	Móðir	Pungt	Fóðgegur	Ömviðvi	Ömfta	Lögum	Haus	Háls&herðar	Bringa&útl.	Bak	Maltr	Lert	Ull	Fætur	Samrami	Stig alls	Tæki nr.
73 Grundargata 62	295	12-601	Nasi	10-601	Búri	05-001	54	112	35	2,7	4,5	8,0	9,0	9,0	9,5	9,0	17,5	8,0	8,0	8,5	86,5	2
74 Dalsmynni	7	12-001		08-869	Guffi	07-723	62	115	35	2,7	4	8,0	9,0	9,5	9,0	8,5	18,5	8,0	8,0	8,0	86,5	1
75 Hofstaðir	32	12-293	Kubbur	09-850	Gosi	05-572	50	110	34	3,8	4,5	8,0	8,5	9,0	9,0	9,0	18,0	8,0	8,0	9,0	86,5	2
76 Oddsstaðir 1	53	12-148		09-850	Gosi	07-008	52	113	33	2,2	4,5	8,0	8,5	9,0	9,0	9,0	18,0	8,0	8,0	9,0	86,5	2
77 Mýrdalur	84	12-692	Ganti	09-850	Gosi	07-821	52	111	33	2,3	4,5	8,0	9,0	9,0	9,0	9,0	18,0	8,0	8,0	8,5	86,5	2
78 Hofstaðir	103	12-258		09-874	Seiður	08-867	53	109	33	4,7	4,5	8,0	9,0	8,5	9,0	9,0	18,0	8,0	8,0	9,0	86,5	2
79 Tunga	6	12-167	Siggi	06-833	Grábotni	10-003	64	111	33	4,1	4	8,0	8,5	9,0	9,0	9,0	18,0	8,0	8,0	9,0	86,5	2
80 Tunga	7	12-370		06-833	Grábotni	10-003	63	112	33	3,3	4	8,0	9,0	9,0	9,0	9,0	18,0	8,0	8,0	8,5	86,5	2
81 Ytri Hólmur I	3082	12-313		11-305	Sæll	04-498	54	109	32	2,7	4,5	8,0	8,5	9,0	9,0	9,0	18,0	8,5	8,0	8,5	86,5	1
82 Álftavatn	805	12-378	Vatni	11-324	Putti	09-978	53	110	32	3,8	4,5	8,0	9,0	9,0	9,0	8,5	18,5	8,0	8,0	8,5	86,5	2
83 Oddsstaðir 1	227	12-309	Oddur	11-147		06-035	45	105	32	3,8	4	8,0	9,0	9,0	9,0	9,0	18,0	8,0	8,0	8,5	86,5	2
84 Biarnastaðir	13			08-869	Guffi	10-113	53	106	31	5,2	4,5	8,0	8,5	8,5	9,0	9,0	18,0	8,5	8,0	9,0	86,5	2
85 Hjarðarfell	105	12-602	Biartur	08-744	Bogi	11-105	49	110	31	2,7	4,5	8,0	8,5	8,0	9,0	9,0	18,0	9,0	8,0	9,0	86,5	2
86 Hofstaðir	65	12-296	Luffi	08-869	Guffi	08-847	50	109	31	4,5	4,5	8,0	8,5	9,0	9,0	9,0	18,0	8,5	8,0	8,5	86,5	2
87 Mýrar	364	12-683	Prúður	09-874	Seiður	06-026	44	108	31	3,5	4,5	8,0	8,5	9,0	9,0	9,0	18,0	8,5	8,0	8,5	86,5	2
88 Miðdalur	238			10-019	Lvísir	10-086	50	109	31	4	4	8,0	8,5	9,0	9,0	9,0	18,0	8,0	8,0	9,0	86,5	2
89 Máfahlö	387	12-233	Máfu	09-014	Moli	09-001	45	109	31	2,7	4	8,0	9,0	9,0	9,0	8,5	18,5	8,0	8,0	8,5	86,5	2
90 Máfahlö	30	12-576	Tindur	06-833	Grábotni	10-006	55	107	31	3,8	4	8,0	9,0	9,0	9,0	9,0	18,0	8,0	8,0	8,5	86,5	2
91 Oddsstaðir 1	86	12-012		11-146		08-017	44	110	30	1,6	4,5	8,0	9,0	9,0	9,0	9,0	18,0	8,0	8,0	8,5	86,5	2
92 Magnússkógar 3	414	12-144		09-192	Jelmsin	08-872	54	111	30	3	4,5	8,0	8,5	9,0	8,5	9,0	18,5	8,5	8,0	8,5	86,5	2
93 Gautsdalur	123	12-002		11-327	Fáfnir	10-295	50	110	30	3,8	4	8,0	8,5	8,5	9,0	9,0	18,0	9,0	8,0	8,5	86,5	2
94 Kambur	35	12-278	Kaldi	10-862	Svali	04-318	55	112	30	3,6	4	8,0	8,5	8,5	9,0	9,0	18,0	9,0	8,0	8,5	86,5	2
95 Brjánslækur 1	69	12-244	Usain Bolt	09-860	Sigurfari	08-318	49	113	30	4,7	4	8,0	8,5	9,0	9,0	9,0	18,0	8,5	8,0	8,5	86,5	2
96 Stafholtsveggir	146	12-308		09-604	Döggvi	09-068	42	111	29	1,3	4,5	8,0	8,5	9,0	9,0	9,0	18,0	8,5	8,0	8,5	86,5	2
97 Hestur	3			11-895	Drifandi	06-195	45	112	28	1,6	4	8,0	9,0	9,0	8,5	9,0	18,5	8,0	8,0	8,5	86,5	2
98 Kirkjuból	18	12-142		09-850	Gosi	06-680	56	109	38	2,2	5	8,0	8,5	9,0	9,5	9,0	17,5	8,0	8,0	8,5	86,0	1
99 Fáskrúðarbakki	12	12-014		07-865	Blakkur	07-732	51	112	37	2,6	5	8,0	8,5	9,0	9,0	9,0	18,0	8,0	8,0	8,5	86,0	2
100 Hofstaðir	94	12-299	Rup	10-521	Mundason	05-535	44	106	36	2,3	4,5	8,0	8,5	9,0	9,5	8,5	18,0	8,0	8,0	8,5	86,0	2
101 Borg	118	12-153	Greifi	11-151	Hringur	10-031	52	110	36	2,2	4,5	8,0	9,0	8,5	9,5	8,5	18,0	8,0	8,0	8,5	86,0	2
102 Fáskrúðarbakki	42	12-176	Skrúður	07-836	Hrói	10-025	50	110	36	2,8	3,5	8,0	8,5	8,5	9,0	9,0	18,0	8,5	8,0	8,5	86,0	2
103 Staður	308	12-685	Knár	10-875	Snævar	07-684	54	109	35	3,4	5	8,0	8,5	9,0	9,0	9,0	18,0	8,0	8,0	8,5	86,0	1
104 Fáskrúðarbakki	87	12-277	Bakki	09-049	Glæsir	10-035	51	110	35	3,1	4	8,0	9,0	8,5	9,0	9,0	18,0	8,0	8,0	8,5	86,0	2
105 Mínni-Borg	598	12-057	Daebiartur	11-151	Hringur	10-020	50	103	35	3,8	4	8,0	9,0	9,0	9,0	9,0	18,0	8,0	8,0	8,0	86,0	2

	Nafn býlis sem hrútur er frá	Lambsnr.	Gripanr.	Nafn grips	Faðir	Faðir	Móðir	Pungi	Fóðleggur	Ömvöðvi	Ömfita	Lögun	Haus	Háls&herðar	Bringa&útl.	Bak	Mallir	Læri	Ull	Fætur	Samrenni	Stig alls	Tekl nr.
106	Eyrvævegur 12	43	12-202	kibbi	07-847	Laðgur	09-052	55	110	35	2,3	4	8,0	8,5	9,0	9,0	9,0	18,0	8,0	8,0	8,5	86,0	2
107	Ketilseyvi	51	12-068	Hnikill	08-870	Hergill	07-377	53	107	34	3,4	5	8,0	8,5	8,5	9,0	9,0	18,0	8,5	8,0	8,5	86,0	1
108	Borg	59			11-151	Hringur	09-603	46	108	34	2,5	4	8,0	9,0	8,5	9,0	9,0	18,0	8,0	8,0	8,5	86,0	2
109	Eyrvævegur 12	8	12-713		09-850	Gosi	09-033	50	112	34	1,8	4	8,0	8,5	9,0	9,0	9,0	18,0	8,0	8,0	8,5	86,0	2
110	Melur	10	12-063	Plömmur	07-865	Blakkur	10-151	48	116	33	4,9	4,5	8,0	9,0	9,0	9,0	9,0	18,0	7,5	8,0	8,5	86,0	2
111	Haukatunga 2 Svðri	2012			09-850	Gosi	09-375	47	108	33	2,9	4,5	8,0	8,5	9,0	9,0	9,0	18,0	8,0	8,0	8,5	86,0	2
112	Hjarðarfell	748	12-510	Arnaldur	09-510	Vafi	07-748	41	108	33	2,3	4,5	8,0	8,5	8,5	9,5	8,5	18,0	8,5	8,0	8,5	86,0	2
113	Hofsstaðir	135	12-177	Hoffi	10-254	Olli	04-451	40	106	33	3,3	4,5	8,0	9,0	8,5	9,0	9,0	18,0	8,0	8,0	8,5	86,0	2
114	Gaul	243	12-657	Dundi	10-521	Mundason	08-831	44	109	33	2,2	4,5	8,0	9,0	8,5	9,0	9,0	18,0	8,0	8,0	8,5	86,0	2
115	Höskuldsstaðir	420			08-101		06-665	53	111	33	5	4,5	8,0	8,5	9,0	9,0	9,0	18,0	8,0	8,0	8,5	86,0	2
116	Hallsstaðir	2523	12-190	Fiffi	08-869	Guffi	09-944	62	114	33	2,7	4,5	8,0	8,5	9,0	9,0	9,0	18,0	8,0	8,0	8,5	86,0	2
117	Hofsstaðir	81			08-869	Guffi	06-686	54	111	33	6,5	4	8,0	8,5	8,5	9,0	9,0	18,0	8,0	8,0	9,0	86,0	2
118	Oddsstaðir 1	220	12-363	Oddi	11-148		11-026	43	105	32	2,7	4,5	8,0	9,0	9,0	9,0	9,0	18,0	8,0	8,0	8,0	86,0	2
119	Þorgeutsstaðir 2	42	12-189	Kafeinn	10-875	Snevar	08-411	54	112	32	4,1	4,5	8,0	9,0	8,5	9,0	9,0	18,0	7,5	8,0	9,0	86,0	2
120	Fáskrúðarbakki	55	12-599	Eyjaflalaökull	10-875	Snevar	04-418	47	114	32	4,1	4,5	8,0	8,5	8,5	9,0	9,0	18,0	8,0	8,5	8,0	86,0	2
121	Ásgarður	464			06-864	Prófastur	09-250	53	112	32	3,7	4,5	8,0	8,5	9,0	9,0	9,0	18,0	8,0	8,0	8,5	86,0	1
122	Þartevjarsandur	33	12-502		07-865	Blakkur	10-108	44	106	32	2	4	8,0	8,5	8,5	9,0	9,0	18,0	8,5	8,0	8,5	86,0	2
123	Kjalvarrstaðir	60	12-268		09-850	Gosi	08-748	56	113	32	2,5	4	8,0	8,5	9,0	9,0	9,0	18,0	8,0	8,0	8,5	86,0	2
124	Skerðingsstaðir	227	12-241		10-298	Smyrill	07-092	47	110	32	4,4	4	8,0	9,0	9,0	9,0	9,0	18,0	7,5	8,0	8,5	86,0	2
125	Oddsstaðir 1	293			11-148		09-030	44	105	31	2	4,5	8,0	8,5	9,0	9,0	9,0	18,0	8,0	8,0	8,5	86,0	2
126	Fáskrúðarbakki	314			11-009	Magni	10-010	45	110	31	1,8	4,5	8,0	9,0	9,5	9,0	9,0	18,0	7,5	8,0	8,0	86,0	2
127	Gaul	189	12-161	Ástríkur	10-521	Mundason	10-011	45	102	31	2,7	4,5	8,0	9,0	9,0	9,0	9,0	18,0	8,0	8,0	8,0	86,0	2
128	Hróðnjarstaðir	27	12-520	Skuggi	07-865	Blakkur	05-513	54	110	31	4,9	4,5	8,0	8,5	9,0	9,0	9,0	18,0	8,0	8,0	8,5	86,0	2
129	Kambur	196	12-279	Roði	08-338	Blakkur	06-444	54	108	31	4,1	4,5	8,0	8,5	8,5	9,0	9,0	18,0	8,5	8,0	8,5	86,0	2
130	Kambur	209	12-157	Dropi	11-328	Botni	10-044	58	111	31	4,4	4,5	8,0	8,5	8,5	9,0	9,0	18,0	8,0	8,0	9,0	86,0	2
131	Geirmundarstaðir	400	12-279	Tittur	11-539	Einir	07-854	45	106	31	2,5	4	8,0	8,5	9,0	9,0	8,5	18,5	8,0	8,0	8,5	86,0	2
132	Brjánslækur 1	480			09-212	Röskur	10-578	45	110	31	4,5	4	8,0	8,5	9,0	9,0	9,0	18,0	8,0	8,0	8,5	86,0	2
133	Þjarnastaðir	27			07-844	Jökull	07-756	54	111	30	3,6	4,5	8,0	8,5	9,0	9,0	9,0	18,0	8,0	8,0	8,5	86,0	2
134	Hjarðarfell	515	12-656	Deli	10-760	Sifri	05-514	44	106	30	2,7	4,5	8,0	8,5	8,5	9,0	9,0	18,0	8,5	8,0	8,5	86,0	2
135	Geirmundarstaðir	216	12-121	Demantur	11-542	Gvörðir	09-046	51	111	30	3,4	4,5	8,0	8,5	9,0	9,0	8,5	18,5	8,0	8,0	8,5	86,0	2
136	Gautsalur	100	12-001		11-329	Dofri	10-309	53	110	30	6,3	4,5	8,0	8,5	9,0	9,0	9,0	18,0	8,5	8,0	8,0	86,0	2
137	Haukatunga 2 Svðri	2180	12-534	Korkur	11-523	Krækur	06-054	51	107	30	2,7	4	8,0	8,5	9,0	9,0	9,0	18,0	8,0	8,0	8,5	86,0	2
138	Foss	85	12-604		09-627	Neisti	09-227	49	110	30	4,3	4	8,0	8,5	9,0	8,5	9,0	18,5	8,0	8,0	8,5	86,0	2
139	Fáskrúðarbakki	142			10-003	Botni	10-009	49	109	29	2	5	8,0	9,0	9,5	9,0	9,0	18,0	7,5	8,0	8,0	86,0	2

	Nafn býlis sem hrútur er frá	Lambsur.	Gripn.	Nafn grips	Faðir	Faðir	Móðir	Pungi	Fóldeggur	Omvövi	Ömfita	Lögm	Haus	Háls&herðar	Bringa&túll.	Bak	Malir	Læri	Ull	Fatur	Samræmi	Stig alls	Tæki nr.
140	Ásgarður	1782			08-870	Hergill	08-178	53	110	29	3,6	5	8,0	8,5	9,0	9,0	9,0	18,0	8,0	8,0	8,5	86,0	2
141	Kirkjuból Valbjófsdal	45			11-403	Fannar	08-014	52		29	3,1	5	8,0	8,5	8,5	9,0	9,0	18,0	8,5	8,0	8,5	86,0	1
142	Völusteinsstræti 8	17			11-227	foss	08-068	49	107	29	3,7	4,5	8,0	8,5	8,5	9,0	9,0	18,0	8,5	8,0	8,5	86,0	1
143	Kambur	607			10-290	Lási	07-494	48	105	29	2,5	4	8,0	8,5	8,5	9,0	9,0	18,0	8,5	8,0	8,5	86,0	2
144	Kirkjuból Valbjófsdal	296			11-407	Ísbjörn	07-030	51		29	3,1	4	8,0	8,5	8,5	9,0	9,0	18,0	8,5	8,0	8,5	86,0	1
145	Birkhlið	315			08-872	Þristur	09-674	61	110	29	2,8	4	8,0	8,5	8,5	9,0	9,0	18,0	8,5	8,0	8,5	86,0	2
146	Kambur	415			11-295	Massi	11-072	48	110	27	3,6	4	8,0	8,0	8,5	8,5	9,0	18,5	9,0	8,0	8,5	86,0	2
147	Lerulekur	172	12-033	Júpiter	11-026	Villi	10-261	48	112	31	3,8	4,5	8,0	8,5	8,5	9,0	9,0	18,0	7,5	8,0	8,5	85,0	2
148	Máfahlíð	1662			11-003	Tyr	08-007	52	110	28	2,7	4,5	8,0	9,0	9,0	8,5	9,0	18,0	9,0	8,0	8,5	87,0	2
149	Sámsstaðir	36	12-293	Boði	10-875	Snevar	08-699	60	106	35	5,1	4,5	8,0	9,0	9,0	9,0	8,5	18,0	8,0	8,0	9,0	86,5	2
150	Gaul	116	12-602	Hinötur	10-875	Snevar	10-036	45	107	34	3,5	4,5	8,0	9,0	9,0	9,0	8,5	18,0	8,5	8,0	8,5	86,5	2
151	Hjarðarfell	995	12-060	Ýmir	11-768	Strengur	09-909	48	109	34	3,5	4	8,0	8,5	8,5	9,0	8,5	18,0	9,0	8,0	9,0	86,5	2
152	Lerulekur	255	12-057		11-026	Villi	09-234	54	110	33	3,5	4,5	8,0	8,5	8,5	9,0	9,0	17,5	9,0	8,0	9,0	86,5	2
153	Staðarhraun	5	12-618	Feti	10-875	Snevar	08-823	54	109	33	6,1	4	8,0	8,5	9,0	9,0	9,0	17,5	8,5	8,0	9,0	86,5	2
154	Deildartunga 1	63	12-330	Ævar	10-875	Snevar	06-379	45	105	31	4,1	4,5	8,0	9,0	8,5	9,0	8,5	18,0	9,0	8,0	8,5	86,5	2
155	Gautsdalur	38			10-344	Bekri	05-121	52	113	31	2,3	4,5	8,0	8,5	9,0	9,0	9,0	17,5	9,0	8,0	8,5	86,5	2
156	Seftjörn	39	12-049	Lindi	08-040	Ás	09-388	50	109	31	2,9	4,5	8,0	9,0	9,0	9,0	8,5	18,0	8,5	8,0	8,5	86,5	2
157	Breiðabólstaður	1319	12-763		10-875	Snevar	07-798	51	112	30	3,1	4,5	8,0	9,0	9,0	9,0	8,5	18,0	8,5	8,0	8,5	86,5	2
158	Geirmundarstaðir	164	12-530		10-533	Hængur	08-934	48	111	30	4	4,5	8,0	8,5	9,0	9,0	8,5	18,0	9,0	8,0	8,5	86,5	2
159	Ytri-Fagrídalur	5	12-694	Spaði	10-862	Svali	09-889	52	108	30	4	4,5	8,0	8,5	9,0	9,0	9,0	17,5	9,0	8,0	8,5	86,5	2
160	Skorholt	155			08-869	Guffi	10-385	51	109	30	3,3	4	8,0	8,5	8,5	9,0	9,0	17,5	9,0	8,0	9,0	86,5	2
161	Grundargata 62	1100	12-602	Brimill	10-601	Búi	06-003	49	105	30	4,7	4	8,0	9,0	9,0	8,5	9,0	18,0	8,5	8,0	8,5	86,5	2
162	Sigmundarstaðir	1553	12-085		11-078	Júpter	08-423	52	110	29	3,6	4,5	8,0	9,0	8,5	8,5	9,0	18,0	8,5	8,0	9,0	86,5	2
163	Skerðingsstaðir	199	12-244		11-231	Logi	06-022	45	109	29	2	4,5	8,0	8,5	9,0	8,5	9,0	18,0	9,0	8,0	8,5	86,5	2
164	Rauðbarðaholt	84	12-050		10-528	Sner	04-456	51	111	28	3	4,5	8,0	8,5	9,0	8,5	9,0	18,0	8,5	8,0	9,0	86,5	2
165	Magnúskógur 3	34	12-134		11-126	Stormur	07-736	51	110	27	3,6	5	8,0	8,5	9,0	8,5	9,0	18,0	8,5	8,0	9,0	86,5	2
166	Fáskrúðarbakkí	242	12-509	Bakki	11-009	Magni	10-029	49	112	37	2	3,5	8,0	8,5	9,0	9,0	9,0	17,5	8,0	8,0	9,0	86,0	2
167	Skarð 1	28			09-850	Gosi	06-081	48	109	34	2	4,5	8,0	9,0	9,0	9,0	9,0	17,5	8,0	8,0	8,5	86,0	2
168	Hjarðarfell	797	12-577	Garri	11-768	Strengur	07-720	49	108	34	4	4	8,0	8,5	8,5	9,0	8,5	18,0	9,0	8,0	8,5	86,0	2
169	Reykhólar	172			10-154	Tyndur	06-671	54	109	33	3,4	4,5	8,0	8,5	8,5	9,0	8,5	18,0	9,0	8,0	8,5	86,0	2
170	Eyrvægar 12	73			07-847	Lagður	10-013	45	108	33	1,6	4	8,0	9,0	8,5	9,0	9,0	17,5	8,0	8,0	9,0	86,0	2
171	Oddsstaðir 1	54	12-285		09-850	Gosi	07-008	49	110	32	2,2	4,5	8,0	8,5	9,0	9,0	9,0	17,5	8,0	8,0	9,0	86,0	2
172	Oddsstaðir 1	272			10-150		09-037	40	105	32	3,2	4,5	8,0	9,0	9,0	9,0	9,0	17,5	8,0	8,0	8,5	86,0	2
173	Hjarðarfell	716	12-281	Lokkur	10-761	Sner	07-716	41	104	32	2,9	4,5	8,0	8,5	8,5	9,0	8,5	18,0	9,0	8,0	8,5	86,0	2
174	Hægindi	221			11-101	Sneringur	10-023	56		32	4,2	4	8,0	8,5	8,5	9,0	8,5	18,0	9,0	8,0	8,5	86,0	2
175	Deildartunga 1	64	12-156	Mundi	10-875	Snevar	08-488	53	110	32	4,7	4	8,0	8,5	8,5	9,0	9,0	17,5	8,5	8,0	9,0	86,0	2

Nafn býis sem hrútur er frá	Lambsmnr.	Gripamnr.	Nafn grips	Faðir	Faðir	Móðir	Pungt	Fótleggur	Ömflta	Lögum	Haus	Háls&herðar	Bringa&köll.	Bak	Malir	Læri	Till	Fætur	Samræmi	Stig alls
176 Nýiabúð	7	12-007		06-833 Grábotni	09-501	47	109	32	4,1	4	8,0	8,5	8,5	8,5	8,5	18,5	9,0	8,0	8,5	86,0
177 Revkhólar	116	12-411		11-152 Melur	11-191	56	113	32	6,5	4	8,0	8,5	8,5	9,0	8,5	18,0	9,0	8,0	8,5	86,0
178 Hestur	4			11-895 Drifandi	06-195	47	114	31	2,7	4,5	8,0	9,0	9,0	9,0	8,5	18,0	8,0	8,0	8,5	86,0
179 Kjalvegur	105	12-637		09-395 Morgun	08-034	52	110	31	3,2	4,5	8,0	8,5	8,5	9,0	9,0	17,5	9,0	8,0	8,5	86,0
180 Hjarðarfell	822	12-043		11-771 Stúfur	08-822	46	110	31	3,8	4	8,0	8,5	8,5	9,0	8,5	18,0	9,0	8,0	8,5	86,0
181 Hjarðarfell	823			11-771 Stúfur	08-822	46	112	31	2,5	4	8,0	8,5	8,5	9,0	9,0	17,5	9,0	8,0	8,5	86,0
182 Stakkhamar 2	57			11-501 Örvar	07-731	55	112	31	4,9	4	8,0	8,5	8,5	9,0	9,0	17,5	9,0	8,0	8,5	86,0
183 Fáskrúðarbakki	120	12-421	Blettur	10-008 Lækur	08-803	51	114	31	3,6	4	8,0	8,5	9,0	9,0	9,0	17,5	8,0	8,0	9,0	86,0
184 Ytri Hólmur I	2015	12-312		08-869 Guffi	08-006	60	113	30	4,5	4,5	8,0	8,5	9,0	9,0	9,0	17,5	8,0	8,0	9,0	86,0
185 Dýrastaðir	156	12-576	Stóri- Kláus	10-572 Steingrímur	08-023	46	112	30	2,5	4,5	8,0	8,5	9,0	9,0	8,5	18,0	8,5	8,0	8,5	86,0
186 Hjarðarfell	806			11-768 Strengur	08-805	40	105	30	2,9	4,5	8,0	8,5	8,5	9,0	9,0	17,5	9,0	8,0	8,5	86,0
187 Hjarðarfell	913	12-136	Harpix	10-761 Snaer	09-913	44	107	30	4,8	4,5	8,0	8,5	8,5	9,0	8,5	18,0	9,0	8,0	8,5	86,0
188 Hjarðarfell	524			10-760 Siffri	05-523	50	108	30	4	4	8,0	8,5	8,5	9,0	8,5	18,0	9,0	8,0	8,5	86,0
189 Máfahlíð	1656	12-735	Tóti	11-003 Týr	05-025	52	111	30	2,5	4	8,0	8,5	9,0	9,0	9,0	17,5	8,5	8,0	8,5	86,0
190 Sauðafell	2053	12-368		09-861 Dalur	08-894	55	111	30	4,8	4	8,0	8,5	8,5	9,0	9,0	17,5	8,5	8,0	9,0	86,0
191 Brekka	5	12-610	Bjargvættur	07-865 Blakkur	08-872	56	109	29	2,5	4,5	8,0	8,5	9,0	8,5	9,0	18,0	8,0	8,0	9,0	86,0
192 Leirilækur	222	12-111		11-028 Hrvggur	03-074	60	107	29	5	4,5	8,0	8,5	8,5	9,0	18,0	9,0	8,0	8,5	86,0	
193 Hraunháls	54	12-298	Sigur	09-860 Sigurfari	09-090	43	104	29	2,3	4,5	8,0	8,5	9,0	8,5	9,0	18,0	8,5	8,0	8,5	86,0
194 Höll	768			08-859 Ljúfur	10-048	53	108	29	2,4	4	8,0	8,5	9,0	8,5	9,0	18,0	8,5	8,0	8,5	86,0
195 Hjarðarfell	503			10-760 Siffri	05-516	43	107	29	3,7	4	8,0	8,5	8,5	9,0	8,5	18,0	9,0	8,0	8,5	86,0
196 Hríshóll 2	24	12-574	Stæltur	11-568 Regnbogi	11-546	56	114	29	2	3,5	8,0	8,0	8,5	8,5	9,0	18,0	9,0	8,0	9,0	86,0
197 Kambur	20	12-277	Lúser	09-860 Sigurfari	04-315	60	111	28	4,5	4,5	8,0	8,5	8,5	8,5	9,0	18,0	9,0	8,0	8,5	86,0
198 Hjarðarfell	119	12-766	Rosti	08-744 Bogi	11-119	43	110	28	3,6	4	8,0	8,5	8,5	8,5	9,0	18,0	9,0	8,0	8,5	86,0
199 Máfahlíð	1664	12-543	Emil	08-048 Toppur	11-008	54	108	32	3,8	4	8,0	9,0	9,0	9,0	8,5	17,5	9,0	8,0	9,0	87,0
200 Rauðbarðaholt	47			10-528 Snaer	08-821	55	112	29	5,2	4,5	8,0	9,0	9,0	8,5	8,5	18,0	9,0	8,0	8,5	86,5
201 Hjarðarfell	607	12-383	Bjartur	10-761 Snaer	06-606	46	108	34	3,1	4,5	8,0	8,5	8,5	9,0	8,5	17,5	9,0	8,0	9,0	86,0
202 Breiðabólstaður	1516	12-769		10-738 Fantur 737	09-901	52	116	31	3,6	5	8,0	9,0	9,0	9,0	8,5	17,5	8,0	8,0	9,0	86,0
203 Gautsdalur	4			09-341 Baugur	07-207	54	113	30	3,4	4,5	8,0	8,5	8,5	8,5	8,5	18,0	9,0	8,0	9,0	86,0
204 Hellur	274			10-627 Kór	05-112	42	107	30	3,4	4	8,0	8,5	9,0	9,0	8,5	17,5	9,0	8,0	8,5	86,0
205 Rauðbarðaholt	85	12-541		08-517 Koppur	06-669	52	114	29	3,2	4,5	8,0	9,0	9,0	8,5	8,5	18,0	8,5	8,0	8,5	86,0
206 Kambur	52	12-026	Kambur	11-296 Moli	11-090	53	113	29	4,7	4	8,0	8,5	8,5	8,5	9,0	17,5	9,0	8,0	9,0	86,0
207 Haukatunga 2 Svðri	2042	12-664	Hagnaður	06-864 Prófastur	09-394	49	110	28	3,1	4	8,0	8,5	9,0	8,5	9,0	17,5	9,0	8,0	8,5	86,0
208 Dýrastaðir	241			11-573 Teitur	11-134	48	107	27	5	4,5	8,0	8,5	9,0	8,5	8,5	18,0	9,0	8,0	8,5	86,0
209 Hjarðarfell	458			11-771 Stúfur	08-828	54	112	27	3,5	3,5	8,0	8,5	8,5	8,5	9,0	17,5	9,0	8,0	9,0	86,0
210 Magnúskógur 3	25	12-131		06-864 Prófastur	02-300	50	110	25	2,4	4,5	8,0	8,5	8,5	8,5	8,5	18,0	9,0	8,0	9,0	86,0

Afurðahæstu búin 2012 á starfssvæði BV, frá Suðurnesjum til Vestfjarða

Bú sem höfðu 29,0 kg. eða meira eftir á og skýrslufærðar ær yfir 100

	Skýrsluhaldari	Fjöldi veturg.	Fjöldi áa	Reiknað kjöt eftir hverja á	Lömb eftir 100 ær fædd til nytja	Meðal fallþ. kg.	Meðal gerð	Meðal fita	
1	Guðrún og Sigurbjörn, Leirulæk. (Álftaneshr.), Borgarbyggð, Mýr.	33	131	35,5	2,10	1,83	18,49	9,61	7,63
2	Þórður Jónsson Árbæ Reykhólahreppi, A-Barð.	57	255	35,0	1,86	1,80	18,70	10,72	7,03
3	Ásbjörn K. Pálsson Haukatungu-Syðri 2, Kolbeinsstaðahr. Snæf.	92	344	34,4	1,98	1,76	18,81	10,13	7,08
4	Karl Kristjánsson, Kambi Reykhólahr. A-Barð.	60	325	34,0	1,93	1,81	18,29	9,38	7,63
5	Vallarfé sf. Kjarlaksvöllum, Saurbæ, Dalabyggð, Dal.	91	356	33,7	1,96	1,83	18,00	9,52	7,11
6	Kristján S. Magnússon, Gautsdal Reykhólahr. A-Barð.	46	139	33,6	1,91	1,80	17,78	9,05	7,62
7	Dalsmyrni sf. Dalsmyrni 2, Eyja- og Miklaholtshr. Snæf.	35	123	33,3	1,91	1,75	18,99	9,62	7,51
8	Fjörðubúð Innri Múla, Innri-Múla Barðaströnd Vesturbyggð, V-Barð	140	673	33,0	1,79	1,72	19,30	9,94	8,02
9	Jói og Halldís Læk/Bíldhóli, Skógarströnd, Dalabyggð	60	229	33,0	1,85	1,75	18,61	8,41	8,14
10	Anja og Hlynur Dýrastöðum, Norðurárdal, Borgarbyggð, Mýr.	30	150	32,9	1,90	1,74	18,66	10,20	7,09
11	Bryndís og Þórður, Geirmundarstöðum, Skarðsströnd, Dalabyggð	80	344	32,8	2,00	1,90	16,94	9,68	6,67
12	Hjarðarfellsbúð Hjarðarfelli, Eyja- og Miklaholtshr. Snæf.	98	449	32,8	1,91	1,81	17,71	9,61	6,79
13	Ólafur Ingi Jónsson Mýrum, Grundarfirði, Snæf.	27	164	32,8	2,05	2,00	18,01	10,14	7,22
14	Þórður Sveinsson Skálholti, Barðaströnd, V-Barð.	13	100	32,8	1,88	1,78	18,58	9,55	8,13
15	Tómas Sigurgeirsson Reykhólum, A-Barð.	94	441	32,2	1,84	1,71	18,50	9,33	7,84
16	Víðir Hólm Guðbjartss. Grænuhlíð, Arnarfirði Vesturbyggð V-Barð	119	577	32,2	1,85	1,81	17,82	8,84	7,70
17	Esther Gísladóttir Fossi Arnarfirði, Vesturbyggð, V-Barð.	43	335	31,6	1,79	1,69	18,43	9,41	7,68
18	Kristján Þór Ebenezerssinn, Berufirði, Reykhólahreppi A-Barð	13	112	31,6	1,91	1,83	17,10	9,01	6,69
19	Eiríkur Snæbjörnsson Stað, Reykhólahreppi, A-Barð.	106	425	31,5	1,90	1,78	17,42	9,29	6,83
20	Heiða Helgadóttir Gaul, Snæfellsbæ (Staðarsveit), Snæf.	48	199	31,3	1,94	1,70	18,14	9,94	7,11
21	Herborg ehf. Bjarnarhöfn, Helgafellssveit, Snæf.	101	397	31,3	2,03	1,90	16,28	8,30	6,41
22	Finnbogi Harðarson Sauðafelli, Miðdölum, Dalabyggð, Dal.	120	492	31,2	1,95	1,83	16,67	8,16	6,44
23	Fremri-Gufudalur sf. Fremri-Gufudal, Reykhólahreppi, A-Barð.	99	418	31,2	1,86	1,71	17,88	9,10	7,20
24	Friðjón Guðmundsson Hallstöðum, Fellsströnd, Dalabyggð, Dal.	82	254	31,2	1,94	1,76	17,01	9,25	7,13
25	Sigurður Pétursson Hellum, Borgarbyggð, Borg.	60	145	31,1	1,95	1,75	17,59	9,79	6,74
26	Jóhanna R. Kristjánsdóttir Svansvík, Súðavíkurb., N-Ís.	80	193	31,0	1,90	1,74	17,43	8,09	7,50
27	Jón Eyjólfsson Kópaleykjum, Reykholtssdal, Borg.	73	282	31,0	1,86	1,74	17,27	10,20	7,32
28	Brjánslækjarbúð, Brjánslæk Barðaströnd Vesturbyggð, V-Barð.	163	691	30,9	1,80	1,67	18,18	10,02	7,49
29	Guðbjörg og Sigurður Oddur, Oddsstöðum, Lundarreykjadal, Borg.	46	179	30,9	2,06	1,79	17,06	9,77	6,69
30	Bjarni Asgeirsson Ásgarði, Dalabyggð, Dal.	75	332	30,8	1,85	1,74	17,29	9,74	7,25
31	Valberg Sigfússon Stóra-Vatnshorni, Haukadál, Dalabyggð, Dal.	85	425	30,8	1,85	1,70	17,96	10,09	7,17
32	Ingibjörg Danielsdóttir Fróðastöðum, Hvítársíðu, Mýr.	23	110	30,7	1,89	1,76	17,10	8,46	7,01
33	Ármann Bjarnason Kjalvararstöðum, Reykholtssdal, Borg.	80	277	30,6	1,90	1,71	17,32	9,78	7,45
34	Rúnar Jónasson Valþúfu, Fellsströnd, Dalabyggð, Dal.	98	500	30,6	1,85	1,74	17,25	9,06	7,22
35	Hannes og Daníela Eystri-Leirárgörðum, Hvalfjarðarsveit, Borg.	83	326	30,5	1,90	1,79	16,96	9,07	7,18
36	Jón Egill Jóhannsson Skerðingsstöðum, Dalabyggð, Dal.	59	238	30,5	1,81	1,71	17,52	8,94	6,81
37	Ólafur Sigvaldason Brúarhrauni, Kolbeinsstaðahr. Borg.	32	100	30,5	1,84	1,66	18,54	8,43	7,60
38	Sigurður Hrafn Jökulsson Vatni, Haukadál, Dalabyggð, Dal.	68	467	30,5	1,82	1,65	18,31	9,38	7,51
39	Sigvaldi Jónsson Hægingi, Reykholtssdal, Borg.	72	258	30,5	1,95	1,85	16,17	9,58	6,56
40	Anna Björg og Asgeir, Þorgautsstöðum 1, Hvítársíðu, Mýr.	28	164	30,2	1,98	1,79	16,83	8,48	6,71
41	Sigurbjörn Magnússon Minni-Borg, Eyja- og Miklaholtshr. Snæf.	27	129	30,1	1,91	1,74	17,30	9,61	7,90
42	Sigurður Björgvin Hansson Lyngbrekku, Dalabyggð.	59	280	30,1	1,86	1,74	16,99	9,73	7,47
43	Fáskrúðarbakkabúð Fáskrúðarbakka, Eyja- og Miklaholtshr. Snæf.	57	229	30,0	1,81	1,62	18,17	9,62	6,97
44	Hermann Karlsson Klifmýri, Dalabyggð.	201	814	30,0	1,96	1,82	16,13	9,30	6,56
45	Baldvin Björnsson Skorholti, Hvalfjarðarsveit.	149	640	29,9	1,81	1,69	17,11	9,27	7,34
46	Harpa Reyndóttir Hæli, Flókadál, Borgarbyggð, Borg.	42	158	29,9	1,87	1,68	17,54	9,18	7,41
47	Hálfván Helgason, Háhóli, Borgarbyggð.	85	247	29,8	1,81	1,70	17,08	9,02	6,43
48	Minnihlíðarbúð Minni-Hlíð, Bolungavík, N-Ís.	42	175	29,8	1,82	1,69	17,41	9,95	7,93
49	Birgir Baldursson Bæ, Miðdölum, Dalabyggð, Dal.	39	276	29,7	1,85	1,75	16,69	8,68	7,27
50	Friðgeir Karlsson Knerri, Breiðuvík, Snæfellsbæ, Snæf.	83	324	29,7	1,88	1,61	18,43	9,98	8,48
51	Hallgrímur og Guðrún Brekku, Dýrafirði, V-Ís.	8	116	29,6	1,72	1,64	17,73	8,54	8,28
52	Melur sf. Mel, Borgarbyggð.	36	146	29,6	1,83	1,65	17,58	9,21	7,69
53	Finnur og Guðrún, Háafelli, Miðdölum, Dalabyggð, Dal.	75	461	29,5	1,91	1,78	16,52	8,62	6,46
54	Jón og Fjóra Mofelsstaðakoti, Skorradal.	37	166	29,5	1,89	1,79	16,33	8,90	6,85
55	Breiða ehf. Breiðabólstað, Dalabyggð, Dal.	105	417	29,4	1,96	1,76	16,31	9,38	7,41
56	Fremri-Gufudalur sf. Neðri-Gufudal, Reykhólahreppi, A-Barð.	0	298	29,4	1,82	1,63	17,65	8,90	7,13
57	Anna Berglind Halldórsdóttir Magnússkógum 3, Dalabyggð, Dal.	125	517	29,2	1,89	1,78	15,94	9,25	6,13
58	Björn Birkisson Botni, Súgandafirði, V-Ís.	18	133	29,2	1,93	1,58	18,10	9,48	7,16
59	Kristján Hans Sigurðsson Lyngbrekku, Dalabyggð.	35	178	29,2	1,80	1,65	17,25	9,52	7,72
60	Leifur og Guðrún, Djúpadal, Reykhólahr. A-Barð.	68	332	29,2	1,72	1,64	17,64	8,60	7,31
61	Sigurður Hallbjörnsson Krossholti, Kolbeinsstaðahr. Snæf.	145	626	29,0	1,92	1,84	15,56	8,68	6,36

Bú sem höfðu 33 kg. eða meira eftir á og skýrslufærðar ær undir 100

Skýrsluhaldari	Fjöldi veturg.	Fjöldi áa	Reiknað	Lömb eftir		Meðal	Meðal	Meðal
			kjöt eftir hverja á	fædd til nytja	fallþ.	gerð	fita	
1 Gísli Jónsson Fjarðarstræti 55, Ísafirði, N-Ís.	0	12	45,1	2,18	2,09	-	-	-
2 Jóhanna Bergþórsdóttir, Stekkholti 7, Ólafsvík.	3	5	44,9	2,33	2,33	-	-	-
3 Sigurður Kjartan Gylfason, Tungu, Snæfellsbæ.	10	8	42,7	2,00	2,00	22,18	11,33	8,00
4 Ingvaldur H. Ingibergsdóttir Rauðanesi 3, Borgarbyggð, Mýr.	5	21	42,6	2,00	1,80	22,33	11,15	8,30
5 Sigurður Þórólfsson Innri-Fagradal, Saurbæ, Dalabyggð, Dal.	2	8	41,9	2,25	2,00	20,73	10,40	8,20
6 Marteinn Gíslason Túnbrekku 16, Ólafsvík, Snæf.	1	17	41,8	2,25	2,00	-	-	-
7 Högni Bæringsson, Tjarnarási 11, Stykkishólmi, Snæf.	2	6	41,4	2,00	2,00	-	-	-
8 Steinar R Jónasson, Borg / Mjólkárviðjun Arnarfirði, V-Ís.	18	16	41,1	2,00	1,94	-	-	-
9 Sigurður Einarsson Hellubæ, Hálsasveit, Borg	1	15	40,8	2,13	1,87	21,39	10,35	8,52
10 Marínó Bjarnason Mótúni 23, Tálknafirði, V-Barð.	16	30	40,4	2,00	1,93	20,10	9,13	8,30
11 Kristinn Már Pálsson Birkilund 39, Stykkishólmi.	2	10	40,3	2,20	2,20	-	-	-
12 Elvar Stefánsson Völusteinsstræti 8, Bolungavík, N-Ís.	13	21	40,1	1,95	1,95	18,99	10,21	7,26
13 Ólafur Helgi Ólafsson Sandholti 17, Ólafsvík, Snæf.	4	19	40,0	2,05	2,00	-	-	-
14 Steinar Guðbrandsson Tröð, Kolbeinsstaðahr. Snæf.	5	12	39,6	2,00	1,92	-	-	-
15 Trausti og Guðrún Aðalstræti 18, Bolungarvík.	3	7	38,9	2,14	1,86	-	-	-
16 Sigurgeir Þórðarson Hagamel, Hvalfjarðarsveit.	5	11	38,8	1,82	1,82	21,44	10,47	9,41
17 Ólafur Tryggvason Grundarstötu 62, Grundarfirði, Snæf.	3	10	38,6	1,90	1,80	20,44	10,25	8,50
18 Albert Guðmundsson Höfðastíg 12, Bolungarvík.	7	7	38,4	1,86	1,86	-	-	-
19 Jóhannes L. Gíslason Bláfeldi, Snæfellsbæ (Staðarsveit), Snæf.	7	10	38,3	2,30	1,80	20,36	9,41	9,88
20 Finnbofi Kristjánsson Breiðalæk, Barðaströnd, Vesturbyggð.	4	7	38,0	2,00	1,71	-	-	-
21 Laufey og Þröstur, Stakkhamri, Eyja- og Miklaholtshr. Snæf.	7	12	38,0	1,92	1,50	-	-	-
22 Sveinn Hallgrímsson Skálanesi, Reykhólasveit.	21	83	37,8	1,90	1,86	19,98	9,56	8,11
23 Blómstursvellir ehf. Kjálvegi, Hellissandi, Snæfellsbæ.	8	35	37,7	2,06	1,83	20,20	10,33	7,63
24 Sigurður A. Guðmundsson Miðbrekku 1, Ólafsvík, Snæf.	3	10	37,7	2,00	1,80	-	-	-
25 Þorvaldur Jónsson Innri-Skeljabrekku, Andakíl, Borgarbyggð, Borg.	10	31	37,2	2,00	1,84	18,86	11,08	7,36
26 Andrés og Jensína Bárðarási 4, Hellissandi, Snæf.	0	17	37,1	2,13	1,94	-	-	-
27 Óskar Hafberg Þorgilsson Ólafsbraut 54, Ólafsvík, Snæf.	3	11	36,8	2,18	1,91	-	-	-
28 Þór Reykþjórd Kristjánsson Eiðhúsum, Hellissandi, Snæf.	4	14	36,6	1,71	1,57	-	-	-
29 Jóhannes Geir Gíslason Skáleyjum, Reykhólasveit.	6	27	36,5	1,89	1,85	19,04	8,92	7,64
30 Gunnar Jónsson Bókhöðustíg 15, Stykkishólmi, Snæf.	6	22	35,7	2,18	1,86	-	-	-
31 Rúnar Ragnarsson Skúlagötu 7, Borgarnesi, Borgarbyggð, Mýr.	8	6	35,5	2,17	2,00	14,96	9,29	6,29
32 Sæunn Oddsdóttir Steinum, Stafholtstungum, Borg.	8	24	35,5	1,96	1,79	19,48	8,58	7,67
33 Þorsteinn Kúld Björnsson, silfurgötu 15, Stykkishólmi.	5	10	35,5	1,70	1,80	17,77	10,67	7,67
34 Þórður Guðjón Jónsson Bæ, Reykhólasveit	1	3	35,5	2,00	2,00	17,02	6,50	6,00
35 Ferjubakki III Ferjubakka 3, Borgarbyggð, Mýr.	11	32	34,9	1,81	1,59	-	-	-
36 Trausti Skúlason og Hömluholt ehf. Syðri-Skógarnesi, Eyja- og Mikl	8	38	34,6	2,00	1,74	19,12	9,23	6,92
37 Helgi Bergþórsson Eystra-Súlunesi, Hvalfjarðarsveit, Borg.	32	98	34,5	1,94	1,72	19,62	10,22	8,18
38 Kristján Sæmundsson Lambanesi, Saurbæ, Dalabyggð, Dal.	5	20	34,5	2,00	1,80	18,78	9,04	6,85
39 Baldur Arni Björnsson, Múlakoti, Lundarreykjadal, Borgarbyggð.	7	11	34,3	2,00	1,80	14,14	8,07	6,03
40 Bjarki Borgdal Magnússon Kjalardal, Hvalfjarðarsveit, Borg.	17	17	34,2	1,88	1,76	18,92	8,88	7,82
41 Borgar Björgvinsson Hjarðardal-Innri, Önundarfirði, V-Ís.	3	28	34,2	1,96	1,89	17,44	8,00	7,48
42 Hermann Guðmundsson Ægisgötu 13, Stykkishólmi.	3	19	34,2	1,89	1,72	-	-	-
43 Rósa Viggósdóttir Rauðanesi 1, Borgarbyggð, Mýr.	12	62	34,2	2,03	1,92	17,80	8,28	7,66
44 Eyjólfur Gíslason Hofsstöðum Hálsasveit, Borg.	41	98	34,1	2,01	1,80	18,34	9,84	7,79
45 Dóra Aðalsteinsdóttir Eyrarvegi 12, Grundarfirði.	24	69	34,0	2,04	1,87	18,04	10,26	7,12
46 Margrét Brynjólfsdóttir Borg, Reykhólasveit	10	41	33,8	2,03	1,90	17,38	7,87	6,34
47 Káranes ehf Káranesi, Kjós.	4	16	33,8	1,87	1,60	-	-	-
48 Haukur og Randi, Skáney, Reykholtshól, Borg.	15	52	33,7	2,00	1,88	18,32	9,65	7,85
49 Þorsteinn Jónasson Askli 5, Stykkishólmi.	6	33	33,6	2,30	2,09	16,22	8,28	6,53
50 Herdís Leifsdóttir Mávahlíð, Snæfellsbæ, Snæf.	14	35	33,5	1,80	1,54	19,78	9,86	7,90
51 Brynjólfur Sæmundsson Beitistöðum, Hvalfjarðarsveit.	15	20	33,3	1,95	1,85	17,50	8,58	6,25
52 Jóna Guðmunda Hreinsdóttir Heiðarbrún 3, Bolungavík, N-Ís.	14	39	33,2	1,82	1,72	18,17	8,82	8,16
53 Bára Smáradóttir Gróustöðum, Reykhólahr. A-Barð.	5	25	33,1	2,04	2,00	16,51	7,51	6,59
54 Sigurjón og Sigurlaug Arnarhóli, Sandgerði.	6	12	33,1	1,92	1,83	-	-	-
55 Sigþór Gunnarsson Fjarðargötu 40, Þingeyri.	4	16	33,1	1,94	1,75	-	-	-

Kjötmat 2012 á starfssvæði BV, frá Suðurnesjum til Vestfjarða -

Bú sem náðu 9,6 í meðalflokkun fyrir gerð lamba og áttu fleiri en 10 sláturlömb.

Stuðlar til meðaltalsútreiknings fyrir gerð: E=14, U=11, R=8, O=5, P=2 og fyrir fitu: 5=14, 4=11, 3+=9, 3=8, 2=5, 1=2

	Skýrsluhaldari	Fjöldi lamba	Meðal fallþ. kg.	Meðal gerð	Meðal fita
1	Ingveldur H. Ingbergssdóttir Rauðanesi 3, Borgarbyggð, Mýr.	20	22,3	11,15	8,30
2	Þorvaldur Jónsson Innri-Skeljabrekku, Andakíl, Borgarbyggð, Borg.	39	18,9	11,08	7,36
3	Baldur Á. Björnsson Múlakoti, Lundarreykjadal, Borg.	14	18,5	11,00	7,71
4	Þórður Jónsson Árbæ Reykhólahreppi, A-Barð.	364	18,7	10,72	7,03
5	Þorsteinn Kúld Björnsson Silfurgötu 15, Stykkishólmi, Snæf.	18	17,8	10,67	7,67
6	Guðmundur og Edda, Giljahlíð, Flókadal, Borg.	101	18,3	10,52	7,45
7	Sæþór Heiðar Þorbergsson vallarflöt 1, Stykkishólmi, Snæf.	18	17,0	10,50	7,00
8	Valgerður Lárusdóttir Fremri-Brekku, Saurbæ, Dalabyggð, Dal.	69	19,1	10,48	8,45
9	Sigurgeir Þórðarson Hagamel 10 Hvalfjarðarsveit, Borg.	17	21,4	10,47	9,41
10	Margrét Guðbjartsdóttir Miklagarði, Saurbæ, Dal.	21	19,5	10,43	7,00
11	Sigurður Þórólfsson Innri-Fagradal, Saurbæ, Dalabyggð, Dal.	10	20,7	10,40	8,20
12	Hörður Pálsson Hömrum, Grundarfirði, Snæf.	28	19,4	10,36	8,14
13	Sigurður Einarsson Hellubæ, Hálsasveit, Borg.	23	21,4	10,35	8,52
14	Ottar Sveinbjörnsson Kjalvegi, Hellissandi, Snæf.	27	20,2	10,33	7,63
15	Dóra og Bárður Eyrarvegi 12, Grundarfirði, Snæf.	101	18,0	10,26	7,12
16	Helgi Bergþórsson Eystra-Súlunesi, Hvalfjarðarsveit, Borg.	170	19,6	10,22	8,18
17	Elvar Stefánsson Völusteinsstræti 8 Bolungarvík.	19	19,0	10,21	7,26
18	Anja og Hlynur Dýrastöðum, Norðurárdal, Borgarbyggð, Mýr.	225	18,7	10,20	7,09
19	Einar Hólm Jónsson Silfurgötu 39, Stykkishólmi, Snæf.	15	18,2	10,20	7,20
20	Jón Eyjólfsson Kóparykjum, Reykholtisdal, Borg.	439	17,3	10,20	7,32
21	Halldór Þ Þórðarson Breiðabólstað, Fellströnd, Dalabyggð.	14	15,8	10,14	7,00
22	Ólafur I. Jónsson Mýrum, Grundarfirði, Snæf.	233	18,0	10,14	7,22
23	Ásbjörn K. Pálsson Haukatungu-Syðri 2, Kolbeinsstaðahr. Snæf.	495	18,8	10,13	7,08
24	Guðlaug Sigurðardóttir Hraunhálsi Helgafellssveit Snæf.	102	18,2	10,09	7,80
25	Valberg Sigfússon Stóra-Vatnshorni, Haukadál, Dalabyggð, Dal.	656	18,0	10,09	7,17
26	Brjánslækjarbúið, Brjánslæk Barðaströnd Vesturbyggð, V-Barð.	1.066	18,2	10,02	7,49
27	Friðgeir Karlsson Knerri, Breiðuvík, Snæfellsbæ, Snæf.	469	18,4	9,98	8,48
28	Sigmundur H. Sigmundsson Látrum, Súðavíkurhr. N-Ís.	97	19,1	9,98	8,30
29	Unnsteinn Snorri Snorrason Syðstu-Fossum, Andakíl, Borg.	85	18,3	9,98	7,82
30	Sigurgeir og Guðlaug Minni-Hlíð, Bolungarvík, N-Ís.	285	17,4	9,95	7,93
31	Þórunn Hlíf Gilbertsdóttir Borgarbraut 1, Búðardal, Dalabyggð.	20	16,9	9,95	7,45
32	Fjárþúð Innri-Múla, Barðaströnd vesturbyggð, V-Barð.	938	19,3	9,94	8,02
33	Hafsteinn Ó. Þórisson Brennistöðum, Flókadal, Borg.	113	18,3	9,94	7,80
34	Heiða Helgadóttir Gaul, Snæfellsbæ (Staðarsveit), Snæf.	264	18,1	9,94	7,11
35	Unnsteinn Kristinn Hermannsson Leiðólfsstöðum, Dalabyggð.	34	19,5	9,94	8,26
36	Eiríkur Helgason Lágolti 6, Stykkishólmi, Snæf.	96	16,8	9,91	6,71
37	Guðmundur Pálsson Hálsi, Grundarfirði, Snæf.	113	17,6	9,91	7,66
38	Svanborg og Guðmundur Miðdal, Kjós, Gullbr.- og Kjósars.	102	17,3	9,88	6,61
39	Guðmundur St. Björgmundsson, Kirkjuból Valþjófsd. Ön. V-Ís	528	19,1	9,87	8,11
40	Herdís Leifsdóttir Mávahlíð, Snæf.	21	19,8	9,86	7,90
41	Eyjólfur Gíslason Hofsstöðum Hálsasveit, Borg.	160	18,3	9,84	7,79
42	Valgerður Sveinbjörnsdóttir Vogabraut 36, Akranesi, Borg.	51	18,7	9,82	8,14
43	Kári S. Lárusson Tjaldanesi, Saurbæ, Dalabyggð, Dal.	106	18,5	9,81	7,10
44	Sigurður Pétursson Hellum, Bæjarsveit, Borgarfirði	206	17,6	9,79	6,74
45	Ármann Bjarnas, Kjalvararstöðum, Reykholtisdal, Borg.	428	17,3	9,78	7,45
46	Guðbjörg og Sigurður Oddur, Oddsstöðum, Lundarreykjadal, Borg.	241	17,1	9,77	6,69
47	Monika og Halldór Rauðbarðaholti, Fellsströnd, Dalabyggð, Dal.	519	17,1	9,75	7,36
48	Bjarni Ásgeirsson Ásgarði, Hvammssveit, Dal.	533	17,3	9,74	7,25
49	Ólafur og Anna Gunnlaug, Gilsbakka, Hvítársíðu, Mýr.	717	17,2	9,74	7,51
50	Ólafur Ragnarsson Fremri-Hundadal, Dalabyggð.	160	16,3	9,74	6,66
51	Sigurður Björgvin Hansson Lyngbrekku, Fellsströnd, Dal.	438	17,0	9,73	7,47
52	Eggert Kjartansson Hofsstöðum, Eyja- og Miklaholtshr. Snæf.	586	17,3	9,71	7,34
53	Bryndís og Þórður, Geirmundarstöðum, Skarðsströnd, Dal.	579	16,9	9,68	6,67
54	Jómundur G. Hjörleifsson Heggstöðum, Andakíl, Borg.	27	17,4	9,67	6,63
55	Haukur og Randi Skáney, Reykholtisdal, Borg.	40	18,3	9,65	7,85
56	Ingi Ólafsson Borg, Eyja- og Miklaholtshr. Snæf.	60	16,8	9,65	7,27
57	Dalsmyrni sf. Dalsmyrni 2, Eyja- og Miklaholtshr. Snæf.	193	19,0	9,62	7,51
58	Kristján Þ. Sigurvinsson Fáskrúðarbakka, Eyja- og Miklaholtshr. Snæf.	336	18,2	9,62	6,97
59	Ágústa og Árni Skarði, Lundarreykjadal, Borg.	266	16,2	9,61	6,88
60	Guðrún og Sigurbjörn Leirulæk, Borgarbyggð, Mýr.	190	18,5	9,61	7,63
61	Hjarðarfellsbúið Hjarðarfelli, Eyja- og Miklaholtshr. Snæf.	676	17,7	9,61	6,79
62	Sigurbjörn Magnússon Minni-Borg, Eyja- og Miklaholtshr. Snæf.	205	17,3	9,61	7,90
63	Ásdís Sigurðardóttir Brúsholti, Borgarfjarðarsveit, Borg.	103	18,6	9,60	8,18
64	Stekkarvellir ehf, Stekkjarvöllum, Staðarsveit, Snæf.	118	18,7	9,60	8,19

	Sæddar ær							2012		Útsent sæði				
	2003	2004	2005	2006	2007	2008	2009	2010	2011	2012	Hlutall	Nýting m.v. pantað sæði	Skammtar	Strá
Búnaðarsamb. Kjálarnesþings	127	153	267	124	198	248	194	343	266	188	1,1	76%	1489	298
Mýra- og Borgarfjarðarsýsla	1.883	1.955	2.109	2.165	2.575	2.398	2.392	2.567	2.765	2.980	17,6	92%	1214	243
Snæfellsnes	1.307	1.203	1.598	1.609	1.391	1.586	1.536	1.771	1.330	1.748	10,3	89%	1370	274
Dalasysla	1.283	1.339	2.291	1.554	1.800	1.960	1.503	1.856	1.910	2.135	12,6	93%	241	48
Búnaðarsamband Vestfjarða	1.030	536	592	272	296	424	757	390	717	736	4,3	100%	2367	473
Strandir og Húnavatnssýslur	2.152	2.929	3.549	3.528	3.846	4.304	4.410	3.965	4.510	4.315	25,5	93%	1189	238
Búnaðarsamband Skagafjarðar	591	864	987	1.271	1.453	1.008	922	1.219	1.206	1.207	7,1	89%	83	17
Eyjafjörður og Þingeyjarsýslur	1.572	2.725	2.184	1.936	2.342	1.984	1.544	1.792	2.280	2.048	12,1	86%	1328	266
Búnaðarsamband Austurlands	1.731	1.504	1.269	1.330	1.361	1.507	1.318	1.390	1.410	1.317	7,8	90%	2384	477
Bsb. Suðurlands og A-Skaft.	158	251	77	96	200	217	87	329	288	261	1,5	84%	1282	256
Samtals sæddar ær:	11.834	13.459	14.923	13.885	15.462	15.636	14.663	15.622	16.682	16.935			17.891	3.578
Nýting á pöntuðu sæði:	82%	88%	89%	92%	87%	89%	93%	90%	91%	91%			1150	230
Nýting á öllu teknu sæði:	(63%)	74%	73%	68%	69%	70%	60%	60%	64%	65%			2425	485
Til viðbótar keyptu nokkrir aðilar færskt sæði af Sauðfjarsæðingastöð Suðurlands og skiptist fjöldi sæddra áa eftir svæðum á eftirfarandi hátt:														
Búnaðarsamb. Kjálarnesþings	224												1225	245
Mýra- og Borgarfjarðarsýsla	136												595	119
Snæfellsnes	74												1055	211
Dalasysla	217												1005	201
Á svæði Búnaðarsambands Vestfjarða var einnig boðið upp á sæðingar með frystu sæði frá Sauðfjarsæðingastöð Suðurlands. Þar voru sæddar alls 191 ær með frystu sæði. Á starfssvæði BV voru því sæddar alls 8.629 ær til kynbóta sem er 9,7 % aukning milli ára. Síðustu sex árin hefur sæddum ám fjölgað um 21,6 % á sama svæði. 22 bú á starfssvæðinu sæddu hvert 100 ær eða meira, þar af fylktu þrjú bú hundraðið með sæði af Suðurlandi. Þrúður, Gaur og Kjarkur voru vinsælastir og fengu þeir samtals 52% pantana fyrir hynnda hrúta. Árbejarhrútamir Sírengur og Steri voru vinsælastir kollóttu hrúttanna og fengu þeir 48% pantana í þeim hópi. 9,6% aukning var á pöntuðu sæði úr kollóttu hrúttunum milli ára.														
													13.529	2.706
													17.891	3.578
													1.060	212
													262	52
													538	108
													509	102
													557	111
													1.392	278
													818	164
													5.136	1.027
													18.665	3.733

SKÝRSLUHALDSBÚ MEÐ MEÐALNYT YFIR 4000 kg pr.ÁRSKÚ				
	Bú	Skýrsluhaldarar	árskýr	afurðir
1	260111	Miðdalur, Guðmundur og Svanborg	22,5	8086
2	370179	Hraunháls, Guðlaug og Eyberg	23,7	7392
3	350191	Eystri-Leirárgarðar ehf	42,8	7255
4	370105	Tröð, Steinar Guðbrandsson	23,3	7117
5	350513	Hvanneyri, Grímshagi ehf	66,3	7113
6	360425	Helgavatn, Helgavatnsbúið	79,5	6945
7	370106	Hrauntún, Haukur og Hrefna	25	6838
8	480204	Botn2, Björn og Svavar	69,1	6759
9	350714	Lundur, Jón og Kristín	25	6707
10	380127	Lyngbrekka, Sigurður og Bára	59,2	6703
11	370132	Stakkhamar, Laufey og Þröstur	43,8	6664
12	460134	Breiðilækur, Finnbogi og Ólöf	25,4	6597
13	360560	Leirulækjarsel, Edda Björk Hauksdóttir	27,8	6550
14	350192	Eystri-Leirárgarðar, Hannes Magnússon	23,3	6521
15	370140	Furubrekka, Sigurjón og Lilja	34,3	6502
16	260116	Bakki, Ásthildur og Birgir	36,7	6435
17	370124	Fáskrúðarbakki, Kristján Þór Sigurvinnsson	26,9	6341
18	370175	Eiði, Guðrún Lilja Arnórsdóttir	24,2	6335
19	350806	Brekkukot, Þorvaldur og Ólöf	30,3	6318
20	370102	Jörfi, Jörfabúið sf.	20,4	6260
21	360449	Glitstaðir, Guðrún og Eiður	31,1	6238
22	370142	Ölkelda, Félagsbúið Ölkeldu	73,9	6136
23	360408	Hvammur, Hvammur Hvítársíðu ehf	20,2	6088
24	470333	Hóll í Firði, Magnús H. Guðmundsson	71,3	6070
25	260121	Káranes, Káranes ehf	72,2	6008
26	360592	Laxárholt, Unnsteinn Smári Jóhannsson	54,5	5948
27	360596	Melur, Melur sf.	40,1	5918
28	360444	Dýrastaðir, Anja og Hlynur	27,4	5896
29	370103	Snorrastaðir, Kristján Magnússon	27	5893
30	360574	Álftá, Jón Magnússon	19,3	5849
31	350167	Eystra-Súlunes, Björgvin Helgason	37,8	5838
32	370118	Dalsmynni, Dalsmynni sf.	36,3	5832
33	380184	Lyngbrekka, Kristján Hans Sigurðsson	10,2	5821
34	370172	Naust, Hallur Pálsson	23,1	5802
35	370119	Kolviðarnes, Jón Oddsson	25,5	5765
36	350859	Norður-Reykir, Bjartmar Hannesson	27,2	5724
37	370111	Kaldárbakki, Kaldárbakkabúið	30,9	5724
38	350863	Signýarstaðir, Páll Herbert Jónasson	42,4	5723
39	350125	Kjaransstaðir, Indriði Jóhann Þórisson	30,1	5715
40	370127	Hjarðarfell, Hjarðafellsbúið sf.	29,3	5625
41	370145	Bláfeldur, Jóhannes L. Gíslason	17,8	5613
42	350802	Ásgarður, Magnús Þór Eggertsson	61,3	5599
43	360497	Steinar, Sæunn Oddsdóttir	15,1	5531
44	350722	Skálpastaðir, Félagsbúið Skálpastöðum ehf	45,6	5528
45	360598	Staðarhraun, Guðbrandur Guðbrandsson	8,8	5521
46	360589	Hundastapi, Hundastapi ehf	57,2	5518
47	380161	Skerðingsstaðir, Jón Egill Jóhannsson	13,1	5481
48	360494	Sleggjulækur, Sleggjulækur ehf	21,9	5413

SKÝRSLUHALDSBÚ MEÐ MEÐALNYT YFIR 4000 kg pr.ÁRSKÚ				
	Bú	Skýrsluhaldarar	árskýr	afurðir
49	360597	Skiphyllur, Kristjana og Sigfús	33	5394
50	350557	Mófellsstaðakot, Jón Eiríkur Einarsson	11,6	5375
51	360453	Hóll, Þórir Finnsson	9,5	5374
52	360416	Þorgautsstaðir, Anna Björg Ketilsdóttir	21,8	5371
53	450102	Staður II, Félagsbúið Stað sf.	9,7	5344
54	380104	Kvennabrekka, Guðmundur Pálmason	17,9	5269
55	350812	Geirshlíð, Pétur Jóhannes Pétursson	35,2	5245
56	260127	Hrísbrú, Andrés Ólafsson	29,9	5240
57	370154	Syðri-Knarrartunga, Guðjón og Guðný	42,4	5234
58	350109	Hóll Hvalfjarðarsveit, Félagsbúið Hóli	41,3	5213
59	370190	Emmuberg, Emmuberg sf.	18	5166
60	350832	Skáney, Skáneyjarbúið	44,8	5159
61	370110	Hítarnes, Jón Egilsson	26,5	5154
62	460128	Hvammur, Ólöf María Samúelsdóttir	27,9	5149
63	460119	Lambavatn-Efra, Tryggvi Eyjólfsson	23,3	5054
64	480245	Látur, Sigmundur H. Sigmundsson	27,5	5049
65	360414	Síðumúlaveggir, Guðjón Kjartansson	29	5003
66	360544	Álftárós, Einar Ö Karelsson	25,5	4948
67	350838	Steindórsstaðir, Þórarinn og Guðfinna	24,8	4940
68	470313	Höfði 1 - Innsti-Bær, Sighvatur Jón Þórarinsson	12,5	4933
69	350819	Hægindi, Sigvaldi Jónsson	9,7	4920
70	350127	Vestri-Reynir Haraldur Benediktsson	34,2	4917
71	460126	Rauðsdalur-Efri Gísli Ásberg Gíslason	23,9	4913
72	380148	Erpsstaðir Helga og Þorgrímur	68,2	4905
73	350156	Galtarholt Jón Þór Guðmundsson	33,5	4898
74	380108	Kringla Guðrún Skarphéðinsdóttir	14,5	4878
75	450122	Mýrartunga 1 Jens Valbjörn Hansson	46,6	4829
76	350531	Stafholtsey 1 Stafholtsey ehf	24,1	4792
77	360582	Helgastaðir Gísli Friðjónsson	24,5	4787
78	470328	Vaðlar Árni og Erna	72,8	4774
79	360431	Kvíar 2 Þorsteinn G. Eggertsson	28,6	4716
80	380149	Mikligarður Ásmundur Jóhannesson	25,3	4697
81	450137	Gróustaðir Bjarki Stefán Jónsson	34,1	4672
82	480220	Minni-Hattardalur Félagsbúið Minni-Hattardal sf.	11,6	4671
83	350810	Deildartunga 1 Jón og Gréta	35,8	4612
84	350106	Geitaberg Pálmi Jóhannesson	29,2	4609
85	350157	Ós Sigga og Óli	31	4502
86	470307	Gemlufall 1 Jón og Elsa María	19,7	4483
87	480210	Ós Kristján Högni Jónsson	24,9	4462
88	380107	Miðskógur Guðbjörn Jónsson	34,3	4438
89	350122	Innri-Hólmur Hallgrímur Rögnvaldsson	56,6	4390
90	380112	Saurstaðir Jóel Bæring Jónsson	58,2	4345
91	450104	Miðjanes Gústaf Jökull Ólafsson	29,5	4281
92	350527	Nýji-Bær Kristinn Reynisson	41,2	4255
93	350165	Belgsholt Belgsholt ehf	55,3	4116
94	460133	Hagi Haraldur Bjarnason	55,5	4078

KÝR SEM MJÓLKUÐU YFIR 8000 kg árið 2012						
	Kýr	Faðir	Afurðir	Prótein	Fita	Bú
1	1229 Urður	00010 Laski	13.031	2,90	2,77	350513 Hvanneyri
2	0299 Varúð	97010 Stígur	12.897	3,16	3,96	260111 Miðdalur
3	0335 Blúnda	98052 Þrasi	12.646	3,07	3,93	360560 Leirulækjarsel
4	0285 Hlyna	98052 Þrasi	11.453	3,06	4,22	370179 Hraunháls
5	0268 Sómalind	06040 Reykur	11.210	2,86	3,32	370132 Stakkhamar 2
6	0613 Flækja	05037 Sússi	10.868	3,16	4,14	480204 Botn 2
7	1274 Artemis	06022 Kambur	10.720	3,44	3,82	350513 Hvanneyri
8	0374 Dýsa	97037 Rosi	10.519	3,38	4,41	350191 Eystri-Leirárgarðar
9	0396 Tillý	98036 Umbi	10.496	3,17	4,01	350191 Eystri-Leirárgarðar
10	471	06020 Völusteinn	10.492	3,37	4,71	380127 Lyngbrekka
11	0474 Krista	03041 Skarpur	10.131	3,25	3,83	480204 Botn 2
12	0240 Díla	98052 Þrasi	10.112	3,33	4,52	370102 Jörfi
13	0360 Lögg	06001 Dreitill	10.012	3,46	3,88	370105 Tröð
14	0307 Vísa	98027 Fontur	9.923	3,19	4,15	260111 Miðdalur
15	359		9.853	3,47	4,53	470333 Hóll í Firði
16	0198 Flóra	98027 Fontur	9.795	3,26	4,12	260121 Káranes
17	0234 Þrílit	97001 Teinn	9.696	3,29	4,05	480204 Botn 2
18	1177 Glína	97032 Þverteinn	9.627	3,20	3,87	350513 Hvanneyri
19	0500 Tvíti	97033 Hersir	9.624	3,34	4,53	360592 Laxárholt 2
20	365	99008 Þollur	9.598	3,04	3,88	470333 Hóll í Firði
21	0333 Dimma	98027 Fontur	9.587	3,15	3,47	370105 Tröð
22	0317 Stella	04009 Salómon	9.544	3,65	3,73	370105 Tröð
23	0475 Skjalda	97010 Stígur	9.536	3,15	4,38	660944 Grímshús
24	401	98036 Umbi	9.536	3,24	4,30	570312 Páfastaðir
25	1356	00032 Gosi	9.534	3,56	3,56	750595 Ketilsstaðir
26	1161 Hljá	04016 Hjálmur	9.533	3,17	3,37	350513 Hvanneyri
27	1243 Verðandi	05031 Herkúles	9.460	3,25	3,85	350513 Hvanneyri
28	0410 Sóley	05007 Sláni	9.411	3,19	4,02	370154 Syðri-Knarrartunga
29	0245 Fríða	94017 Kaðall	9.383	3,16	4,13	260111 Miðdalur
30	1162 Súld	04010 Hlaupari	9.366	3,33	3,84	350513 Hvanneyri
31	0324 Klukka	05001 Stöðull	9.339	3,42	3,38	260116 Bakki
32	0191 Björk	96027 Hófur	9.334	3,40	4,37	370132 Stakkhamar 2
33	0305 Nóta	06046 Taktur	9.291	3,38	4,52	370179 Hraunháls
34	410		9.273	3,34	4,37	360557 Lambastaðir
35	0568 Lady	0425 Roði	9.264	3,29	4,27	480204 Botn 2
36	0320 Kippa	98036 Umbi	9.238	2,76	3,99	260111 Miðdalur
37	0335 Bára	02018 Hjaltalín	9.214	3,42	3,93	350191 Eystri-Leirárgarðar
38	0335 Frú	98036 Umbi	9.194	3,10	4,50	260111 Miðdalur
39	0326 Títla	04011 Ingjaldur	9.138	3,41	4,20	370105 Tröð
40	467	05041 Bifur	9.138	3,15	3,82	360557 Lambastaðir
41	461	00035 Náttfari	9.045	3,36	4,23	380127 Lyngbrekka
42	0279 Tíund	02032 Síriús	9.038	3,16	3,93	360560 Leirulækjarsel
43	0584 Regína	05031 Herkúles	8.993	3,31	4,03	480204 Botn 2
44	505	05017 Grallari	8.945	3,24	4,71	360425 Helgavatn
45	0441 Þrasa	98052 Þrasi	8.939	3,22	4,92	360425 Helgavatn
46	0607 Búra	05026 Baugur	8.930	3,43	4,08	480204 Botn 2

Búnaðarsamtök Vesturlands – Ársskýrsla

KÝR SEM MJÓLKUÐU YFIR 8000 kg árið 2012

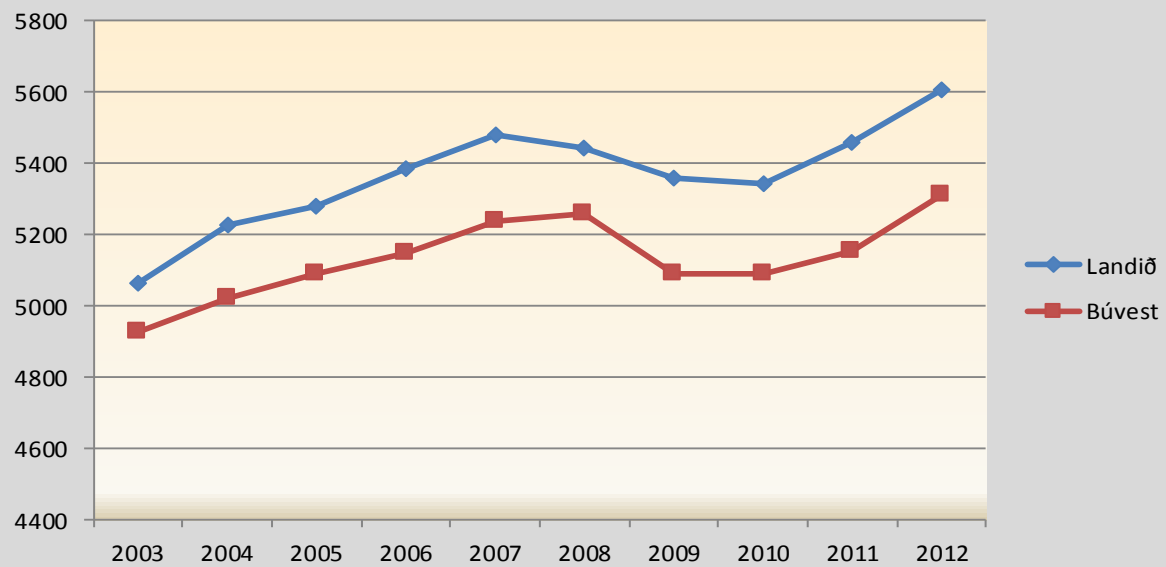
	Kýr	Faðir	Afurðir	Prótein	Fita	Bú
47	395	99008 Þollur	8.917	3,60	4,42	380127 Lyngbrekka
48	0265 Elfa	05026 Baugur	8.910	3,19	3,88	260121 Káranes
49	0467 Rúna	06001 Dreitill	8.878	3,20	4,02	350191 Eystri-Leirargarðar
50	503	05024 Þrjótur	8.851	3,06	4,92	360425 Helgavatn
51	0336 Auðna	99008 Þollur	8.843	3,15	3,73	260111 Miðdalur
52	348	04009 Salómon	8.841	3,52	4,46	380127 Lyngbrekka
53	1331721-0236 Mjallhvít	0197 Baldur	8.831	3,15	4,04	350513 Hvanneyri
54	1360651-0310 Gella	281	8.803	3,70	4,80	370106 Hrauntún
55	1260531-0134 Daisy		8.757	3,04	3,43	260121 Káranes
56	0336 Lúsinda	05010 Hávarður	8.746	3,12	4,46	380148 Erpsstaðir
57	1523341-0512 Snót	04007 Farsæll	8.718	3,51	3,54	350513 Hvanneyri
58	296	98023 Tröllli	8.709	3,24	4,43	470333 Hóll í Firði
59	0344 Sædis	97001 Teinn	8.705	3,47	5,14	370106 Hrauntún
60	0496 Tina	04003 Bursti	8.683	3,73	4,02	480204 Botn 2
61	0353 Hansa	03005 Birkir	8.678	3,26	3,82	370103 Snorrastaðir 2
62	0415 Sjöfn	04021 Rauður	8.673	3,21	4,44	360425 Helgavatn
63	0378 Embla	98027 Fontur	8.671	3,04	3,33	350859 Norður-Reykir
64	328	04001 Eldur	8.659	3,15	4,22	470333 Hóll í Firði
65	0371 Fura	98052 Þrasi	8.651	3,03	3,90	370140 Furubrekka
66	0432 Jana	97010 Stígur	8.624	3,17	4,83	370142 Ölkelda 2
67	0248 Hosa	06046 Taktur	8.614	3,38	3,99	370172 Naust
68	0379 Álft	00010 Laski	8.603	3,72	4,38	370140 Furubrekka
69	444	06001 Dreitill	8.600	3,34	4,20	380127 Lyngbrekka
70	0258 Álka	06024 Dynjandi	8.567	3,37	4,00	370132 Stakkhamar 2
71	0228 Sæunn	96032 Hvítungur	8.550	3,38	4,52	470333 Hóll í Firði
72	445		8.544	3,45	4,57	360557 Lambastaðir
73	0508 Ebba	04004 Grikkur	8.537	3,35	4,22	480204 Botn 2
74	0280 Krumma	02033 Nói	8.537	3,48	4,75	260111 Miðdalur
75	336	04041 Stíll	8.533	3,28	3,65	350863 Signýjarstaðir
76	0257 Skræfa	97001 Teinn	8.503	3,53	4,67	370179 Hraunháls
77	0493 Blanda	05015 Moli	8.467	3,20	4,23	360425 Helgavatn
78	0351 Þjatla	05014 Renningur	8.463	3,27	3,74	370105 Tröð
79	0355 Stóra Mörk	99035 Gangandi	8.458	3,44	4,04	370140 Furubrekka
80	0293 Skrá	05013 Standur	8.437	3,24	3,72	360449 Glitstaðir
81	0501 Tvítí2	97033 Hersir	8.437	3,26	4,58	360592 Laxárholt 2
82	0290 Pera	05028 Vindill	8.428	3,38	4,66	370179 Hraunháls
83	0371 Dorrit Önnur	05026 Baugur	8.425	3,53	4,14	350812 Geirshlíð
84	0477 Perla	04015 Þrumari	8.416	3,19	4,13	360592 Laxárholt 2
85	1289 Heiður	06019 Logi	8.414	3,35	4,01	350513 Hvanneyri
86	1032 Frigg	00010 Laski	8.405	3,44	4,90	350722 Skálpastaðir 1
87	0324 Drottning	98027 Fontur	8.393	3,32	4,69	350812 Geirshlíð
88	0227 Steypa	99008 Þollur	8.369	3,15	3,55	370132 Stakkhamar 2
89	1337741-0060	05012 Gegnir	8.344	3,51	4,32	350192 Eystri-Leirargarðar
90	1360501-0299 Flaska	97037 Rosi	8.332	3,63	4,45	370106 Hrauntún
91	0606 Sigga	05037 Sússi	8.310	3,00	3,93	480204 Botn 2
92	0204 Dagrós	04016 Hjálmur	8.306	3,52	4,26	370132 Stakkhamar 2
93	1337741-0052	05005 Ársáttök Vesturhóla	8.305	3,52	4,18	350192 Eystri-Leirargarðar
94	1348671-0131 Króna	1349391-0198	8.294	3,15	4,01	350802 Ásgarður
95	0240 Skuld	98023 Tröllli	8.294	3,26	3,97	260121 Káranes
96	0287 Sleikja	03027 Tópas	8.261	3,21	3,50	350863 Signýjarstaðir
97	0472 Bjögga	98035 Sveppur	8.260	3,47	5,69	370142 Ölkelda 2

KÝR SEM MJÓLKUÐU YFIR 8000 kg árið 2012						
	Kýr	Faðir	Afurðir	Prótein	Fita	Bú
98	1337741-0043 Lóa	04001 Eldur	8.256	3,08	3,47	350192 Eystri-Leirárgarðar
99	1252 Bóla	05031 Herkúles	8.255	3,06	4,18	350513 Hvanneyri
100	0484 Hekla	05014 Renningur	8.252	3,27	4,55	360425 Helgavatn
101	0177 Rjóð	97010 Stígur	8.250	3,21	3,75	350806 Brekkukot
102	0527 Stör	00037 Þröstur	8.250	3,25	4,27	360425 Helgavatn
103	0163 Leista	97032 Þverteinn	8.236	3,20	4,21	460134 Breiðilækur
104	268	03025 Máni	8.224	3,28	3,99	470333 Hóll í Firði
105	493	06010 Baldi	8.223	3,82	4,13	360557 Lambastaðir
106	0387 Laufa	04011 Ingjaldur	8.221	3,24	3,62	350191 Eystri-Leirárgarðar
107	390	05039 Röskur	8.218	3,47	4,51	460128 Hvammur
108	0306 Rós		8.205	3,47	4,44	460133 Hagi
109	0320 Panna	02029 Flói	8.202	2,96	5,93	370179 Hraunháls
110	0555 Hyrna	06022 Kambur	8.198	3,74	5,47	370142 Ölkelda 2
111	1291 Kola	06022 Kambur	8.194	3,59	4,31	350513 Hvanneyri
112	0607 Rúlla	01027 Snotri	8.174	3,36	4,90	360425 Helgavatn
113	1251 Ögn	99029 Ótti	8.168	3,53	4,20	350513 Hvanneyri
114	0212 Baula	04024 Stássi	8.168	3,20	3,80	350806 Brekkukot
115	0512 Roða	05007 Sláni	8.164	3,55	4,95	370142 Ölkelda 2
116	327	04006 Þinur	8.164	3,05	3,17	470333 Hóll í Firði
117	0272 Setning	97032 Þverteinn	8.162	3,29	4,35	260116 Bakki
118	1343291-1049 Gína	98035 Sveppur	8.160	3,18	3,80	360563 Þverholt
119	0316 Rauðhetta	00010 Laski	8.151	3,51	4,33	360589 Hundastapi
120	443	04040 Fjalli	8.142	3,32	4,13	360425 Helgavatn
121	0364 Skríttla	98026 Glanni	8.134	3,24	3,63	370140 Furubrekka
122	1359131-0190 Tvenna	06017 Sjömaður	8.133	3,28	4,46	360592 Laxárholt 2
123	0014 Milla	94025 Drómi	8.116	3,21	4,23	370118 Dalsmynni
124	1396461-1163	07001 Laukur	8.116	3,14	3,80	380127 Lyngbrekka
125	0226 Grána	0166 Huppi	8.113	3,18	5,04	260121 Káranes
126	0224 Emma		8.095	2,98	3,57	260121 Káranes
127	428	99008 Þollur	8.081	3,12	3,90	470333 Hóll í Firði
128	0470 Búa	98052 Þrasi	8.077	3,34	4,11	350191 Eystri-Leirárgarðar
129	0375 Vörn	02029 Flói	8.076	3,15	4,28	260111 Miðdalur
130	1340421-0097 Petra	02042 Þrymur	8.070	3,33	3,90	350513 Hvanneyri
131	0399 Donna		8.064	3,22	4,59	370142 Ölkelda 2
132	0510 Sprota	01028 Spotti	8.063	3,36	4,14	350191 Eystri-Leirárgarðar
133	0314 Kengúra	98036 Umbi	8.061	3,45	4,13	370105 Tröð
134	344	02033 Nói	8.057	3,55	4,13	360557 Lambastaðir
135	0242 Gletta	98026 Glanni	8.050	3,32	4,12	260121 Káranes
136	0624 Greiða	06022 Kambur	8.043	3,11	4,06	480204 Botn 2
137	0490 Sægola	0431 Frosti	8.038	3,07	4,02	360596 Melur
138	0177 Sletta	01028 Spotti	8.019	3,35	4,11	350165 Belgsholt
139	1379111-0309 Snædís	04016 Hjálmur	8.016	3,43	3,65	360449 Glitstaðir
140	0532 Flóra	01028 Spotti	8.011	3,20	4,14	360425 Helgavatn
141	0321 Eik	04006 Þinur	8.008	3,36	4,09	370105 Tröð
142	0429 Skrúfa	02031 Fleygur	8.003	3,30	4,62	360592 Laxárholt 2
143	0244 Slaufa	00010 Laski	8.001	3,23	3,77	370172 Naust

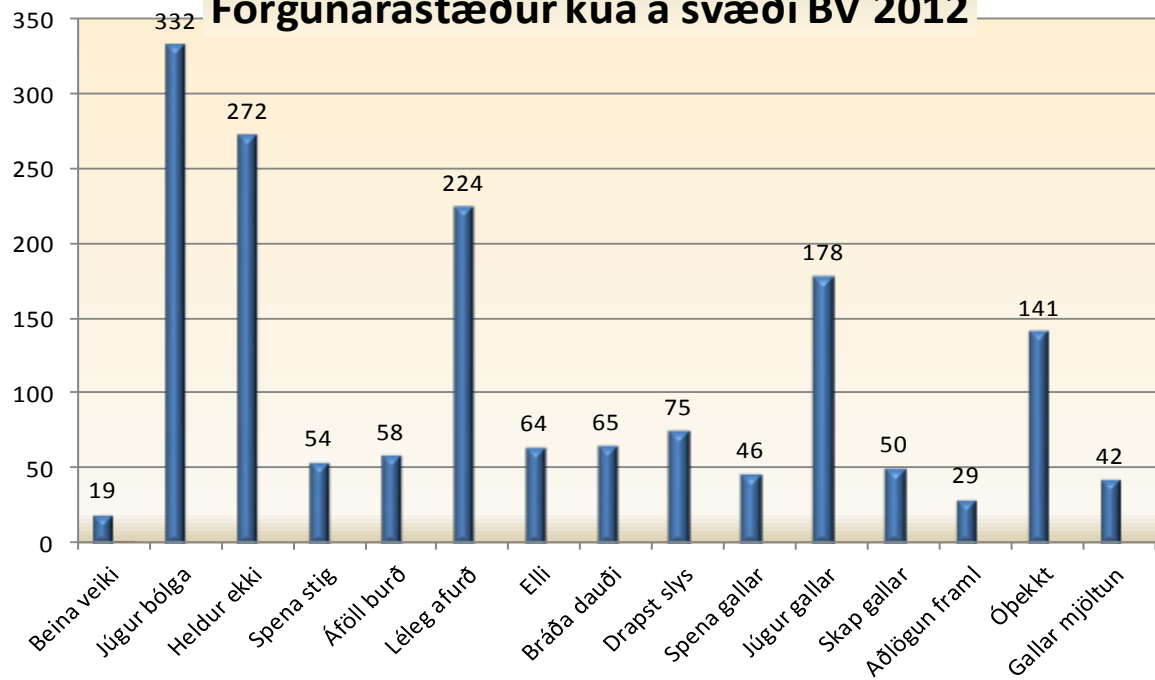
Búnaðarsamtök Vesturlands 2012 - Ársuppgjör skýrsluhalds

Svæði	Árskýr	kg mjólkur á árskú	Skýrsluhaldsbú	Meðal bússtærð
			alls	
Kjalarnes	264,4	5245	7	37,8
Borgarfjörður	1824	5278	49	37,2
Snæfellsnes	594,5	6032	21	28,3
Dalasýsla	379	4589	12	31,6
Vestfirðir	594,5	5193	18	33
Starfssvæði BV	3656,4	5313	107	33,6
Landið	22.879	5606	585	38,9

Þróun mjólkurframleiðslu samkvæmt skýrsluhaldi

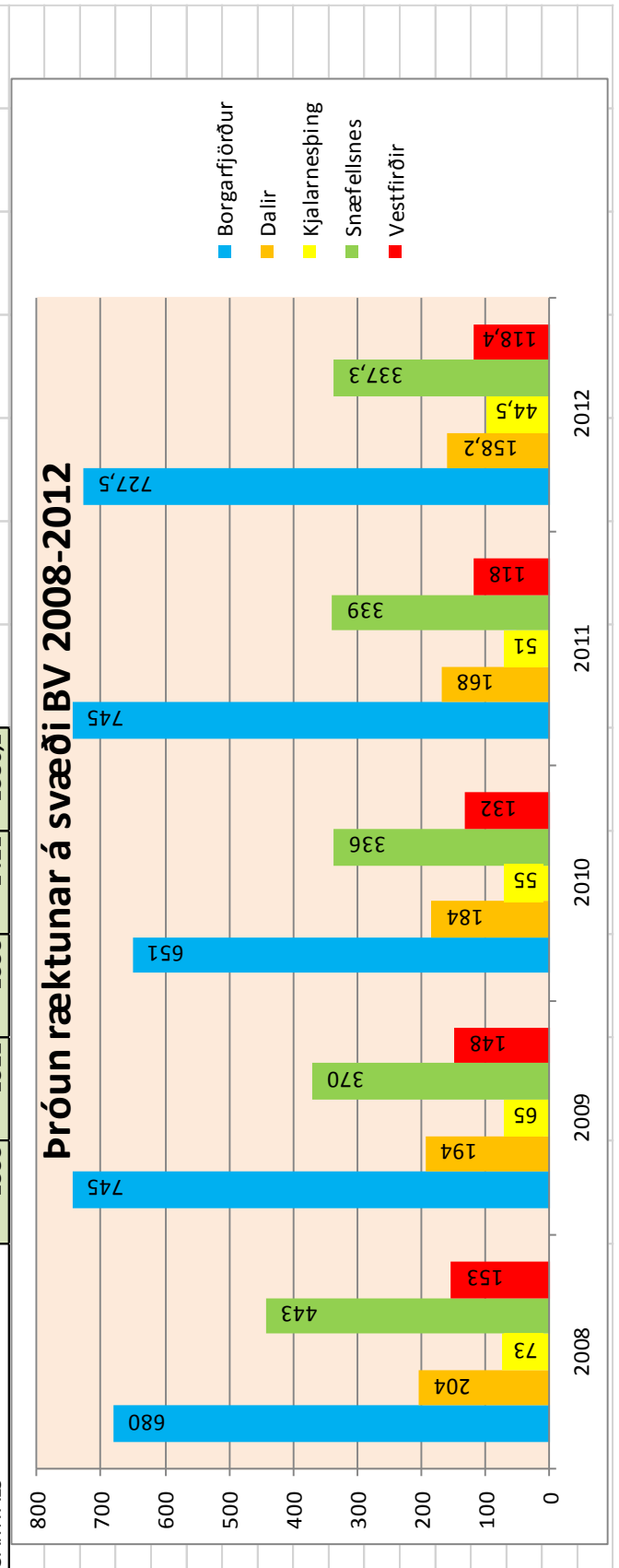


Förgunarástæður kúa á svæði BV 2012



Ræktun á svæði BV	Kornrækt ha						Túnrækt ha						Grænfóðurækt ha											
	2009		2010		2011		2012		2009		2010		2011		2012		2009		2010		2011		2012	
	Búnaðarsamband Borgarfjarðar	253	246	339	330	257	183,3	175	162	175	183,3	235	243	231	214,6	235	243	231	214,6					
Búnaðarsamband Dalamanna	41	59	25	31	90	93,9	65	59	65	93,9	63	66	78	33,7	63	66	78	33,7						
Búnaðarsamband Kjálarnesþings	0	0	5	8	35	31,8	29	29	36	31,8	30	26	10	4,2	30	26	10	4,2						
Búnaðarsamband Snæfellinga	153	172	181	172	85	62,3	56	56	83	62,3	132	108	75	103,2	132	108	75	103,2						
Búnaðarsamband Vestfjarða	9	8	8	10	63	56,6	50	50	34	56,6	76	74	76	51,5	76	74	76	51,5						
SAMTALS	456	485	558	551	530	427,9	393	356	393	427,9	536	517	470	407,2	536	517	470	407,2						

Svæði BV	Heildar-ræktun 2008	Heildar-ræktun 2009	Heildar-ræktun 2010	Heildar-ræktun 2011	Heildar-ræktun 2012
Borgarfjörður	680	745	651	745	727,5
Dalir	204	194	184	168	158,4
Kjálarnesþing	73	65	55	51	44,5
Snæfellsnes	443	370	336	339	337,3
Vestfirðir	153	148	132	118	118,4
SAMTALS	1553	1522	1358	1421	1386,1



Búnaðarsamtök Vesturlands

Ársreikningur

2012

Án endurskoðunar eða könnunar

Efnisyfirlit

Áritun endurskoðanda	2
Skýrsla stjórnar	3
Rekstrarreikningur	4
Efnahagsreikningur	5
Yfirlit um sjóðstreymi	6
Skýringar	7-12

Áritun um aðstoð við gerð ársreiknings

Til stjórnar og framkvæmdarstjóra Búnaðarsamtaka Vesturlands.

Við höfum aðstoðað við gerð ársreiknings fyrir fyrirtækið Búnaðarsamtök Vesturlands vegna ársins 2012. Ársreikningurinn hefur að geyma skýrslu stjórnar, rekstrarreikning, efnahagsreikning, sjóðstreymi og skýringar.

Við höfum skipulagt og hagað vinnu okkar í samræmi við alþjóðlegan staðal, ISRS 4410, um gerð óendurskoðaðra reikningsskila með það að markmiði að aðstoða Búnaðarsamtök Vesturlands við að leggja fram ársreikning sem er í samræmi við lög og settar reikningsskilareglur á Íslandi. Ársreikningurinn er byggður á bókhaldi félagsins og öðrum upplýsingum stjórnenda félagsins. Stjórnendur félagsins eru ábyrgir fyrir ársreikningnum.

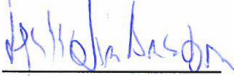
Við höfum hvorki endurskoðað né kannað ársreikninginn og látum því ekki í ljós álit á honum.

Ábending

Athygli er vakin á skýringu nr. 12 um lífeyrisskuldbindingar.

Kópavogur, 3. apríl 2013

Deloitte hf.



Háldór Arason

endurskoðandi

Við undirritaðir skoðunarmenn Búnaðarsamtaka Vesturlands höfum yfirfarið ársreikning þennan.

Við teljum hann í samræmi við ákvæði laga og samþykkt félagsins og leggjum til að hann verði samþykktur.

Hvanneyri, 3. apríl 2013



Brynjólfur Guðmundsson



Hallur Pálsson

Skýrsla stjórnar

Ársreikningur Búnaðarsamtaka Vesturlands er gerður samkvæmt almennum reikningsskilaaðferðum í samræmi við lög um ársreikninga.

Á árinu 2012 var tap kr. 2.746.181. Stjórn samtakanna leggur til að tap ársins verði yfirfært til næsta árs til lækkunar á eigin fé eins og fram kemur í skýringum ársreikningsins.


Samkvæmt efnahagsreikningi nema heildareignir 57,1 milljónum króna. Eigið fé í árslok nemur 18,4 milljónum króna og lækkaði á árinu um 2,7 milljónir króna.

Þann 1. janúar 2013 tók nýtt félag Ráðgjafarmiðstöð landbúnaðarins ehf. við hluta af þjónustu búnaðarsamtaka á landinu öllu og mun starfsemi Búnaðarsamtaka Vesturlands taka breytingum á komandi ári.

Stjórn Búnaðarsamtaka Vesturlands staðfestir hér með ársreikning ársins 2012 með undirritun sinni.

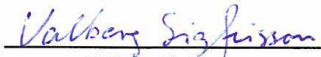
Hvanneyri 3. apríl 2013.

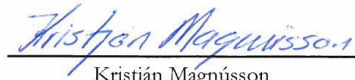
Í stjórn


Guðný H. Jakobsdóttir

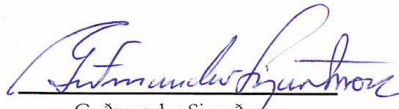

Þórhildur Þorsteinsdóttir


Danfel Ottesen


Valberg Sigfússon


Kristján Magnússon

Framkvæmdastjóri


Guðmundur Sigurðsson

Rekstrarreikningur ársins 2012

	Skýr.	2012	2011
Rekstrartekjur			
Seld þjónusta		80.718.281	75.171.478
Starfsfé		53.210.663	64.273.188
		<u>133.928.944</u>	<u>139.444.666</u>
Rekstrargjöld			
Rekstravörur		16.255.544	13.877.577
Laun og annar starfsmannakostnaður	3	78.626.773	79.581.789
Bifreiða- og ferðakostnaður starfsmanna		17.398.760	18.818.827
Annar rekstrarkostnaður		17.511.984	15.858.520
Afskriftir fastafjármuna	5	5.542.260	5.811.939
		<u>135.335.321</u>	<u>133.948.652</u>
(Rekstrartap), rekstrarhagnaður		(1.406.377)	5.496.014
Fjármunatekjur	4	271.370	202.530
Fjármagnsgjöld	4	(1.659.594)	(1.358.867)
(Tap) hagnaður án dótturfélags		<u>(2.794.601)</u>	<u>4.339.677</u>
Dótturfélag			
Hagnaður dótturfélags	6	48.420	17.876
(Tap), hagnaður ársins		<u>(2.746.181)</u>	<u>4.357.553</u>

Efnahagsreikningur 31. desember 2012

Eignir	Skýr.	31.12.2012	31.12.2011
Fastafjármunir			
Varanlegir rekstrarfjármunir	5	33.193.156	27.628.832
Eignarhlutir í félögum	6	831.418	782.998
		<u>34.024.574</u>	<u>28.411.830</u>
Veltufjármunir			
Vörubirgðir	7	1.033.600	835.200
Viðskiptakröfur	8	22.000.756	19.957.428
Aðrar skammtímakröfur		0	361.680
Handbært fé		13.061	23.529
		<u>23.047.417</u>	<u>21.177.837</u>
Eignir		<u>57.071.991</u>	<u>49.589.667</u>
Eigið fé og skuldir			
Eigið fé			
Stofnframlag	9	30.377.609	30.377.609
Ójafnað tap		(11.939.282)	(9.193.101)
Eigið fé		<u>18.438.327</u>	<u>21.184.508</u>
Langtímaskuldir			
Skuldir við lánastofnanir	10	7.786.893	5.118.065
		<u>7.786.893</u>	<u>5.118.065</u>
Skammtímaskuldir			
Viðskiptaskuldir	11	3.242.416	3.611.839
Skuldir við lánastofnanir		11.556.160	4.171.602
Næsta árs afborganir langtímaskulda	10	3.092.803	3.048.301
Aðrar skammtímaskuldir	11	12.955.392	12.455.352
		<u>30.846.771</u>	<u>23.287.094</u>
Skuldir		<u>38.633.664</u>	<u>28.405.159</u>
Eigið fé og skuldir		<u>57.071.991</u>	<u>49.589.667</u>

Yfirlit um sjóðstreymi ársins 2012

	Skýr.	2012	2011
Rekstrarhreyfingar			
(Tap) hagnaður ársins		(2.746.181)	4.357.553
Afskriftir		5.542.260	5.811.939
Verðbætur og gengismunar		231.678	465.401
Sölu (tap)hagnaður bifreiða		(1.951.186)	20.833
Hagnaður dótturfélags		(48.420)	(17.876)
Veltufé frá rekstri án vaxta og skatta		1.028.151	10.637.850
Vörubirgðir, (hækkun)		(198.400)	(93.200)
Aðrar rekstartengdar eignir, (hækkun)		(1.681.648)	(365.892)
Rekstartengdar skuldir, hækkun, (lækkun)		130.617	(4.327.674)
Handbært fé (til), frá rekstri		(721.280)	5.851.084
Fjárfestingahreyfingar			
Keyptir/seldir varanlegir rekstrarfjármunir	5	(9.155.398)	(792.393)
		(9.155.398)	(792.393)
Fjármögnunarhreyfingar			
Afborganir langtímaskulda		(4.805.071)	(3.662.076)
Ný langtímalán		7.286.723	0
Skammtímaskuldir við lánastofnanir, breyting		7.384.558	(1.385.038)
		9.866.210	(5.047.114)
(Lækkun), hækkun handbærs fjár		(10.468)	11.577
Handbært fé í upphafi árs		23.529	11.952
Handbært fé í lok árs		13.061	23.529

Skýringar

1. Starfsemi

Búnaðarsamtök Vesturlands eru samtök búnaðarfélaga á Vesturlandi. Verkefni Samtakanna er í aðalatriðum lögbundin, svo sem rekstur leiðbeiningastöðvar og fagleg ráðgjöf fyrir bændur, rekstur sæðingastöðva fyrir nautgripí og sauðfé og að vera starfandi tengiliður milli Bændasamtaka Íslands og búnaðarfélaga á félagssvæðinu.

2. Reikningsskilaaðferðir

Grundvöllur reikningsskilanna

Ársreikningur Búnaðarsamtaka Vesturlands fyrir árið 2012 er gerður í samræmi við lög um ársreikninga og settar reikningsskilareglur. Ársreikningurinn byggir á kostnaðarverðsreikningsskilum og er gerður eftir sömu reikningsskilaaðferðum og árið áður. Ársreikningurinn er gerður í íslenskum krónum.

Eftirfarandi er samantekt á helstu reikningsskilaaðferðum félagsins.

Dótturfélag

Búnaðarsamtök Vesturlands er eini eigandi Bókhaldsþjónust BV ehf. á reikningsskildadegi. Ráðandi yfirstjórn í fyrirtækinum fæst með því að móðurfélagið hefur vald til þess að ákveða fjármála- og rekstrastefnu þeirra, í því skyni að hafa hag af rekstri þeirra. Áhrif dótturfélagsins á reikningsskilin eru sýnd með hlutdeildaraðferð. Aðfoma dótturfélagsins er sérgreind í rekstrareikning. Samstæðuyfirlit er í skýringarlið nr. 14.

Áhættustjórnun

Almenn stefna félagsins er að takmarka gjaldeyris- og vaxtaáhættu. Engir framvirkir gjaldeyrisskiptasamningar, valréttar- eða afleiðusamningar eru við lýði hjá félaginu.

Skráning tekna

Tekjur frá Búnaðarmálasjóði og búnaðarfélögum eru í meginatriðum tekjufærðar við greiðslu en tekjur af sölu eru færðar þegar til þeirra hefur verið unnið í samræmi við lög og settar reikningsskilareglur. Sala er skráð þegar vörur og þjónusta eru afhentar og eignarréttur hefur færst yfir til kaupanda.

Vaxtatekjur eru færðar fyrir viðkomandi tímabil í samræmi við viðeigandi höfuðstól og vaxtaþrósentu.

Fjármagnskostnaður

Allur fjármagnskostnaður er færður í rekstrarreikning á því tímabili sem hann fellur til.

Skattamál

Búnaðarsamtök Vesturlands eru ekki skattskyldur aðili.

Varanlegir rekstrarfjármunir

Eignir eru skráðar meðal varanlegra rekstrarfjármuna þegar líklegt er að hagrænn ávinningur tengdur eigninni muni nýtast félaginu og hægt er að meta kostnað vegna eignarinnar með áreiðanlegum hætti. Varanlegir rekstrarfjármunir eru upphaflega skráðir á kostnaðarverði. Kostnaðarverð varanlegra rekstrarfjármuna samanstendur af kaupverði og öllum beinum kostnaði við að koma eigninni í tekjuhæft ástand.

Afskriftir eru reiknaðar sem fastur árlegur hundradshluti af kostnaðarverði miðað við eignarhaldstíma á árinu að teknu tilliti til væntanlegs hrakvirðis.

Skýringar

2. Reikningsskilaaðferðir (framhald)

Birgðir

Vörubirgðir og bústofn eru eignfærð á kostnaðarverði/framleiðsluverði eða dagverði hvort sem lægra reynist að teknu tilliti til úreltra og gallaðra vara.

Viðskiptakröfur

Viðskiptakröfur eru færðar á nafnverði að teknu tilliti til niðurfærslu. Niðurfærslan er ekki endanleg afskrift heldur er myndaður mótreikningur til að mæta hugsanlegu tapi sem kann að myndast í framtíðinni.

Langtímaskuldir

Langtímaskuldir eru færðar á nafnverði að fráðregnum greiddum afborgunum og eru eftirstöðvar nafnverðs reiknaðar upp miðað við gildandi gengi eða vísitölu í lok tímabilsins efiur því sem við á. Vaxtagjöld vegna langtímalána eru færð til gjalda á því tímabili sem þau tilheyra. Lántökukostnaður vegna nýrra lána er færður til gjalda á lántökuári.

Viðskiptaskuldir

Viðskiptaskuldir eru færðar á nafnverði að teknu tilliti til gengismunar.

Skuldbindingar

Skuldbindingar eru færðar upp í efnahagsreikningi ef líklegt þykir að félagið verði fyrir fjárhagslegum útgjöldum í framtíðinni vegna tiltekns atburðar eða viðskipta og hægt er að meta fjárhæð hennar með áreiðanlegum hætti.

3. Laun og annar starfsmannakostnaður

	2012	2011
Laun	65.041.760	64.521.700
Lífeyrissjóður	6.653.253	6.484.717
Önnur launatengd gjöld	6.063.085	7.587.167
Annar starfsmannakostnaður	868.675	988.205
	<u>78.626.773</u>	<u>79.581.789</u>
Stöðugildi að meðaltali	13-14	13-14

4. Fjármunatekjur og fjármagnsgjöld

	2012	2011
Fjármunatekjur greinast þannig:		
Vaxtatekjur	317.695	240.770
Fjármagnstekjuskattur	(46.325)	(38.240)
	<u>271.370</u>	<u>202.530</u>
Fjármagnsgjöld greinast þannig:		
Vaxtagjöld, verðbætur og gengismunur af langtímaskuldum	(1.411.038)	(1.040.561)
Önnur vaxtagjöld	(248.556)	(318.306)
	<u>(1.659.594)</u>	<u>(1.358.867)</u>

Skýringar

5. Varanlegir rekstrarfjármunir og afskriftir

	Fasteignir	Áhöld og búnaður	Bifreiðir	Samtals
Kostnaðarverð				
Staða í ársbyrjun	25.040.406	19.515.665	24.252.866	68.808.937
Keypt á árinu	0	1.975.337	10.049.211	12.024.548
Selt og aflagt á árinu	0	0	(7.528.325)	(7.528.325)
Staða í árslok	25.040.406	21.491.002	26.773.752	73.305.160
Afskriftir				
Staða í ársbyrjun	6.970.908	15.904.557	18.304.640	41.180.105
Afskrift ársins	796.212	1.384.832	3.361.216	5.542.260
Selt og aflagt á árinu	0	0	(6.610.361)	(6.610.361)
Staða í árslok	7.767.120	17.289.389	15.055.495	40.112.004
Bókfært verð				
Bókfært verð í ársbyrjun	18.069.498	3.611.108	5.948.226	27.628.832
Bókfært verð í árslok	17.273.286	4.201.613	11.718.257	33.193.156
Afskriftarhlutföll	3-4%	15-25%	15-20%	

Fasteignamat og váttryggingamat eigna félagsins í árslok greinist þannig:

Fasteignamat	19.061.000
Brunabótamat	68.978.696
Váttryggingaverðmæti tækja og lausafjármuna	26.332.381

Samtökin hafa veðsett fasteign til tryggingar á láni. Í árslok nemur bókfært verð veðsettar fasteignar kr. 14,7 mkr. og eftirstöðvar áhvilandi láns nemur 2,5 millj. kr.

6. Eignarhlutar í félögum

	Hlutdeild	Nafnverð	Bókfært verð
Eignarhlutur í dótturfélagi:			
Bókhaldsþjónustan BV ehf.	100,00%	500.000	738.482
Annað félag:			
Fasteignafélagið Borg ehf.	0,23%	44.516	44.516

Hagnaður af Bókhaldsþjónustu BV ehf. sem er 100% dótturfélag nam kr. 48.420 á árinu 2012 er færður í rekstrarreikning samtakanna.

7. Vörubirgðir

	31.12.2012	31.12.2011
Bækur og rekstravörur	150.000	200.000
Búfé	883.600	635.200
	1.033.600	835.200

Skýringar

8. Viðskiptakröfur

	31.12.2012	31.12.2011
Innlendar viðskiptakröfur	22.230.756	20.868.887
Niðurfærðar kröfur	(230.000)	(911.459)
	<u>22.000.756</u>	<u>19.957.428</u>

9. Eigið fé

	Stofnframlag	Ójafnað (tap)	Samtals eigið fé
Eigið fé 1.1.2011	30.377.609	(13.550.654)	16.826.955
Hagnaður ársins 2011		4.357.553	4.357.553
Eigið fé 1.1.2012	30.377.609	(9.193.101)	21.184.508
Tap ársins 2012		(2.746.181)	(2.746.181)
Eigið fé 31.12.2012	<u>30.377.609</u>	<u>(11.939.282)</u>	<u>18.438.327</u>

10. Langtímaskuldir

	Skuldir við lánastofnanir	
	31.12.2012	31.12.2011
Skuldir í ISK óverðtryggðar	1.197.179	2.065.013
Skuldir í ISK gengistryggðar	1.595.362	2.174.331
Skuldir í ISK verðtryggðar	8.087.155	3.927.022
	10.879.696	8.166.366
Næsta árs afborganir langtímaskulda	<u>(3.092.803)</u>	<u>(3.048.301)</u>
Langtímaskuldir í árslok	<u>7.786.893</u>	<u>5.118.065</u>
Afborganir af langtímaskuldum greinast þannig:		
Afborganir 2013/2012	3.092.803	3.048.301
Afborganir 2014/2013	2.601.372	2.284.107
Afborganir 2015/2014	2.305.884	1.594.334
Afborganir 2016 /2015	909.359	1.239.624
Afborganir 2017/2016	1.970.281	0
	<u>10.879.699</u>	<u>8.166.366</u>

Skýringar

11. Aðrar peningalegar skuldir

Viðskiptaskuldir	31.12.2012	31.12.2011
Innlendar viðskiptaskuldir	3.242.416	3.611.839
	<u>3.242.416</u>	<u>3.611.839</u>
Aðrar skammtímaskuldir	31.12.2012	31.12.2011
Virðisaukaskattur	2.538.421	2.578.646
Laun og launatengdar greiðslur	4.782.681	3.455.349
Áunnið orlof	4.921.727	5.671.158
Áfallnir vextir	83.872	64.023
Annað	628.691	686.176
	<u>12.955.392</u>	<u>12.455.352</u>
Næsta árs afborganir langtímaskulda	31.12.2012	31.12.2011
Skuldir við lánastofnanir	3.092.803	3.048.301
	<u>3.092.803</u>	<u>3.048.301</u>

12. Ábyrgðir og önnur mál

Skuldbindingar vegna lífeyrisgreiðslna fyrirverandi starfsmanna eru hvorki reiknaðar né færðar í ársreikninginn. Frá árinu 2004 hefur kostnaður vegna skuldbindingarinnar verið dregin frá starfsfé skv. búnaðarlögum áður en því er skipt á milli búnaðarsambanda.

13. Samþykki ársreiknings

Ársreikningurinn var samþykktur á stjórnarfundum þann 3. apríl 2013

Skýringar

14. Samstæðuyfirlit

	2012	2011
Rekstrarreikningur		
Rekstrartekjur	134.069.452	139.834.030
Rekstrargjöld	(135.428.569)	(134.348.180)
Vextir	(1.365.424)	(1.123.828)
Skattar	(21.640)	(4.469)
(Tap) hagnaður ársins	(2.746.181)	4.357.553
Efnahagsreikningur		
Eignir		
Varanlegir rekstrarfjármunir	33.243.772	27.706.703
Eignarhlutir í félögum	44.516	44.516
Veltufjármunir	23.660.337	21.482.527
Eignir alls	56.948.625	49.233.746
Eigið fé og skuldir		
Eigið fé	18.438.327	21.184.508
Langtímaskuldir	10.879.696	8.166.366
Skammtímaskuldir	27.630.602	19.882.872
Eigið fé og skuldir alls	56.948.625	49.233.746
Sjóðstreymi		
Handbært fé frá rekstri		
Hagnaður (tap) ársins	(2.697.761)	4.375.429
Rekstrarhreyfingar, afskriftir o.fl.	3.801.587	6.322.227
Veltufé frá rekstri	1.103.826	10.697.656
Rekstrartengdar eignir og skuldir	(1.833.536)	(4.721.297)
Handbært fé frá rekstri	(729.710)	5.976.359
Fjárfestingahreyfingar	(9.155.398)	(912.194)
Fjármögnunarahreyfingar	10.062.794	(5.159.757)
Hækkun (lækkun) handbærs fjár	177.686	(95.592)
Handbært fé		
Handbært fé í ársbyrjun	69.044	164.636
Handbært fé í árslok	246.730	69.044
Hækkun (lækkun) handbærs fjár	177.686	(95.592)

Sundurliðanir

	2012	2011
Rekstrartekjur		
Sæðingartekjur	26.586.591	24.497.835
Kynbótafé	23.517.992	23.173.138
Önnur sala	30.613.698	27.500.505
	<u>80.718.281</u>	<u>75.171.478</u>
Bændasamtök Íslands þátttaka í launakostnaði	21.275.072	18.973.297
Bændasamtök Íslands, annað	2.842.360	7.759.296
	<u>24.117.432</u>	<u>26.732.593</u>
Búnaðarfélag	1.272.000	1.272.000
Búnaðarmálasjóður	25.109.342	30.673.854
Hrossarækt	619.200	666.122
Nautgriparækt	1.139.700	4.686.857
Annað	952.989	241.762
	<u>53.210.663</u>	<u>64.273.188</u>
Rekstravörur		
Keypt sæði	8.591.565	7.126.623
Vörur og rekstravörur	3.445.352	2.902.662
Hrútar og ær	945.000	1.075.000
Aðkeypt vinna og þjónusta	3.472.027	2.866.492
	<u>16.453.944</u>	<u>13.970.777</u>
Birgðir í upphafi tímabils	835.200	742.000
Birgðir í lok tímabils	(1.033.600)	(835.200)
	<u>16.255.544</u>	<u>13.877.577</u>
Laun og annar starfsmannakostnaður		
Vinnulaun	65.041.760	64.521.700
Tryggingagjald	5.740.889	6.295.744
Lífeyrissjóður	6.653.253	6.484.717
Sjúkra- og orlofsheimilásjóður	1.071.627	1.042.984
Áunnið orlof, breyting	(749.431)	248.439
Slysatryggingar starfsfólks	306.497	262.305
Annar starfsmannakostnaður	562.178	725.900
	<u>78.626.773</u>	<u>79.581.789</u>
Bifreiða- og ferðakostnaður starfsmanna		
Rekstur bifreiða	10.300.688	10.708.986
Bifreiðastyrkir og ferðakostnaður	2.613.383	2.273.029
Dagpeningar	4.989.120	5.019.062
Aðkeyptur akstur og bílaleiga	1.446.755	796.917
Sölu(hagnaður)- tap bifreiðar	(1.951.186)	20.833
	<u>17.398.760</u>	<u>18.818.827</u>

Sundurliðanir

	2012	2011
Annar rekstrarkostnaður		
Húsaleiga og landleiga	424.283	404.944
Fasteignagjöld og tryggingar	385.567	375.172
Rafmagn og hiti	291.967	266.187
Viðhald húsnæðis	90.038	118.632
Annar fasteignakostnaður	773.329	727.920
Áhaldakostnaður	1.460.218	852.291
Tryggingar	119.509	143.300
Bankakostnaður og þjónustugjöld	326.083	259.477
Símakostnaður	1.454.925	1.356.906
Flutningskostnaður og póstur	760.200	590.983
Handbækur og tímarit	29.034	32.720
Pappír, prentun og skrifstofugögn	624.168	478.270
Tölvukostnaður	854.085	841.431
Aðkeypt vinna og þjónusta	5.657.554	2.814.022
Endurskoðun og bókhald	641.697	925.672
Námskeið og ráðstefnur	258.790	357.441
Funda og stjórnarkostnaður	395.150	371.929
Risna, veitingar	93.659	202.665
Gjafir, styrkir, verðlaun	131.990	53.365
Forðagæsla	639.270	476.245
Sauðfjárrækt	550.684	664.156
Nautgriparrækt	42.271	0
Hrossarækt	1.884.661	1.284.483
Jarðrækt	113.852	253.135
Betra bú, verkefni	0	1.688.913
Niðurfærsla krafna	(681.459)	199.711
Ýmis gjöld	97.925	(16.725)
Auglýsingar	92.534	135.275
	<u>17.511.984</u>	<u>15.858.520</u>